




Dell Latitude 3550

Manual do Proprietário

Modelo regulamentar: P38F
Tipo regulamentar: P38F001



Notas, avisos e advertências

-  **NOTA:** Uma NOTA indica informações importantes para melhor utilizar o computador.
-  **AVISO:** Um AVISO indica potenciais danos do hardware ou a perda de dados e explica como evitar o problema.
-  **ADVERTÊNCIA:** Uma ADVERTÊNCIA indica potenciais danos no equipamento, lesões pessoais ou mesmo morte.

Copyright © 2015 Dell Inc. Todos os direitos reservados. Este produto está protegido por leis de copyright e propriedade intelectual dos EUA e internacionais. Dell™ e o logótipo da Dell são marcas comerciais da Dell Inc. nos Estados Unidos e/ou noutras jurisdições. Todas as outras marcas e nomes aqui mencionados podem ser marcas comerciais das respectivas empresas.

2014 - 08

Rev. A00

Índice

1 Trabalhar no computador.....	5
Antes de efectuar qualquer procedimento no interior do computador.....	5
Desligar o computador.....	6
Após efectuar qualquer procedimento no interior do computador.....	7
2 Retirar e instalar componentes.....	8
Ferramentas recomendadas.....	8
Retirar a tampa da base.....	8
Instalar a tampa da base.....	9
Retirar a bateria.....	10
Instalar a bateria.....	10
Retirar a unidade de disco rígido.....	11
Instalar a unidade de disco rígido.....	12
Retirar a placa WLAN.....	12
Instalar a placa WLAN.....	13
Remover a ventoinha do sistema.....	14
Instalar a ventoinha do sistema.....	15
Retirar o teclado.....	15
Instalar o teclado.....	17
Retirar a estrutura da base.....	21
Instalar a moldura da base.....	22
Retirar o dissipador de calor.....	23
Instalar o dissipador de calor.....	24
Retirar a placa de E/S.....	24
Instalar a placa de E/S.....	25
Retirar a bateria de célula tipo moeda.....	25
Instalar a bateria de célula tipo moeda.....	26
Retirar o conjunto do ecrã.....	26
Instalar o conjunto do ecrã.....	28
Retirar a moldura do ecrã.....	28
Instalar a moldura do ecrã.....	29
Retirar o painel do ecrã.....	29
Instalar o painel do ecrã.....	31
Retirar a dobradiça do ecrã.....	31
Instalar a dobradiça do ecrã.....	32
Retirar a câmara.....	32
Instalar a câmara.....	33
Retirar a placa de sistema.....	33


Instalar a placa de sistema.....	35
Retirar os altifalantes.....	35
Instalar os altifalantes.....	36
Retirar o conector de alimentação.....	37
Instalar o conector de alimentação.....	38
3 Configuração do sistema.....	39
Sequência de arranque.....	39
Teclas de navegação.....	39
Opções de configuração do sistema.....	40
Actualizar o BIOS	49
Palavra-passe do sistema e de configuração.....	50
Atribuir uma palavra-passe do sistema e uma palavra-passe de configuração.....	50
Eliminar ou alterar uma palavra-passe do sistema e/ou de configuração existente.....	51
4 Diagnóstico.....	52
Diagnóstico de avaliação optimizada do sistema pré-arranque (ePSA).....	52
Luzes de estado do dispositivo.....	53
Luzes de estado da bateria.....	53
5 Especificações.....	54
6 Contactar a Dell.....	59


Trabalhar no computador


Antes de efectuar qualquer procedimento no interior do computador


Utilize as seguintes directrizes de segurança para ajudar a proteger o computador de potenciais danos, e para ajudar a assegurar a sua segurança pessoal. Salvo indicação em contrário, cada procedimento neste documento pressupõe a existência das seguintes condições:


- Leu as informações de segurança fornecidas com o computador.
- É possível substituir ou, se adquirido em separado, instalar um componente ao efectuar o procedimento de remoção na ordem inversa.


 **ADVERTÊNCIA:** Desconecte a totalidade das fontes de alimentação eléctrica antes de proceder à abertura de tampas ou painéis do computador. Após terminar os trabalhos no interior do computador, apenas conecte a fonte de alimentação eléctrica após ter colocado a totalidade das tampas, painéis e parafusos.


 **ADVERTÊNCIA:** Antes de trabalhar no interior do computador, leia as informações de segurança fornecidas com o mesmo. Para obter informações adicionais sobre melhores práticas de segurança, consulte a página principal de Conformidade regulamentar em www.dell.com/regulatory_compliance.

 **AVISO:** Muitas das reparações só podem ser efectuadas por um técnico de assistência qualificado. Apenas deverá efectuar a resolução de problemas e algumas reparações simples, conforme autorizado na documentação do produto ou como orientado pelo serviço de assistência on-line ou por telefone e pela equipa de suporte. Os danos causados por assistência não autorizada pela Dell não são abrangidos pela garantia. Leia e siga as instruções sobre segurança fornecidas com o produto.

 **AVISO:** Para evitar descargas electrostáticas, ligue-se à terra utilizando uma faixa de terra para pulso ou tocando periodicamente numa superfície metálica não pintada, tal como um conector na parte posterior do computador.


 **AVISO:** Manuseie cuidadosamente os componentes e as placas. Não toque nos componentes ou nos contactos da placa. Segure a placa pelas extremidades ou pelo suporte metálico de instalação. Segure nos componentes, como um processador, pelas extremidades e não pelos pinos.

 **AVISO:** Quando desligar um cabo, puxe pelo respectivo conector ou pela patilha e não pelo próprio cabo. Alguns cabos possuem conectores com patilhas de bloqueio. Se estiver a desligar este tipo de cabo, prima as patilhas de bloqueio antes de desligar o cabo. À medida que puxa os conectores, mantenha-os alinhados para evitar que os pinos do conector dobrem. Do mesmo modo, antes de ligar um cabo, certifique-se de ambos os conectores estão correctamente orientados e alinhados.


 **NOTA:** Pode haver diferenças de aparência entre a cor do computador e determinados componentes em relação aos apresentados nas ilustrações deste documento.

Para evitar danificar o computador, execute os seguintes passos antes de começar a efectuar qualquer procedimento no interior do mesmo.

1. Certifique-se de que a superfície de trabalho é plana e que está limpa para evitar que a tampa do computador fique riscada.
2. Desligue o computador (consulte Desligar o computador).
3. Se o computador estiver ligado a um dispositivo de ancoragem (ancorado), desligue-o.


 **AVISO: Para desligar um cabo de rede, desligue primeiro o cabo do computador e, em seguida, desligue o cabo do dispositivo de rede.**

4. Desligue todos os cabos de rede do computador.
5. Desligue o computador e todos os dispositivos a ele ligados das respectivas tomadas eléctricas.
6. Feche o ecrã e vire o computador ao contrário numa superfície plana.

 **NOTA:** Para evitar danificar a placa do sistema, tem de remover a bateria principal antes de realizar a assistência ao computador.


7. Retire a bateria principal.
8. Vire o computador ao contrário, colocando-o para cima.
9. Abra o ecrã.
10. Prima o botão de alimentação para ligar a placa de sistema à terra.



 **AVISO: Para evitar choques eléctricos, desligue sempre o computador da tomada eléctrica antes de abrir o ecrã.**

 **AVISO: Antes de tocar em qualquer parte interior do computador, ligue-se à terra tocando numa superfície metálica não pintada, tal como o metal na parte posterior do computador. Enquanto trabalha, toque periodicamente numa superfície metálica não pintada para dissipar a electricidade estática, uma vez que esta pode danificar os componentes internos.**

11. Retire qualquer ExpressCard ou Smart Card instalada das respectivas ranhuras.

Desligar o computador

 **AVISO: Para evitar a perda de dados, guarde e feche todos os ficheiros abertos e saia de todos os programas abertos antes de desligar o computador.**


1. Encerrar o sistema operativo:
 - No Windows 8.1:
 - Utilizando um dispositivo com a funcionalidade de toque:
 - a. Passe o dedo a partir da margem direita do ecrã, abra o menu Atalhos e seleccione **Definições**.
 - b. Seleccione o  e depois seleccione **Encerrar**.
 - Ou
 - * No ecrã Inicial, toque no  e depois seleccione **Encerrar**.
 - Utilizando um rato:
 - a. Aponte para o canto superior direito do ecrã e clique em **Definições**.

b. Clique no  e depois seleccione **Encerrar**.


Ou

* No ecrã Inicial, clique em  e depois seleccione **Encerrar**.

- No Windows 7:

1. Clique em **Iniciar** .
2. Clique em **Encerrar**.

ou

1. Clique em **Iniciar** .
2. Clique na seta no canto inferior direito do menu **Iniciar**, conforme ilustrado abaixo e, em




seguida, clique em **Encerrar**


2. Certifique-se de que o computador e todos os dispositivos anexados se encontram desligados. Se o computador e os dispositivos a estes ligados não se tiverem desligado automaticamente quando encerrou o sistema operativo, mantenha premido o botão de alimentação durante cerca de 6 segundos para os desligar.

Após efectuar qualquer procedimento no interior do computador

Uma vez concluído o procedimento de reposição do componente, certifique-se de que liga os dispositivos externos, placas e cabos antes de ligar o computador.

 **AVISO: Para evitar danos no computador, utilize apenas a bateria designada para este computador Dell. Não utilize baterias específicas de outros computadores Dell.**

1. Ligue todos os dispositivos externos, tais como um replicador de portas ou uma base de multimédia, e volte a colocar todas as placas, como por exemplo, uma ExpressCard.
2. Ligue todos os cabos de telefone ou de rede ao computador.

 **AVISO: Para ligar um cabo de rede, ligue em primeiro lugar o cabo ao dispositivo de rede e, em seguida, ligue-o ao computador.**

3. Volte a colocar a bateria.
4. Ligue o computador e todos os dispositivos anexados às respectivas tomadas eléctricas.
5. Ligue o computador.

Retirar e instalar componentes

Esta secção fornece informações detalhadas sobre como retirar ou instalar os componentes do computador.

Ferramentas recomendadas

Os procedimentos descritos neste documento podem requerer as seguintes ferramentas:

- Chave de parafusos de ponta chata pequena
- Chave de parafusos Phillips N° 0
- Chave de parafusos Phillips N° 1
- Instrumento aguçado em plástico

Retirar a tampa da base

1. Siga os procedimentos indicados em [Antes de efectuar qualquer procedimento no interior do computador.](#)
2. Execute os passos seguintes conforme ilustrado:
 - a. Desaperte os parafusos integrados que fixam a tampa da base ao computador [1].
 - b. Levante a tampa da base ao longo das extremidades para a soltar [2].



3. Execute os passos seguintes conforme ilustrado:
 - a. Levante parcialmente a tampa da base num ângulo de 45 graus [1].
 - b. Retire a tampa da base do computador [2].

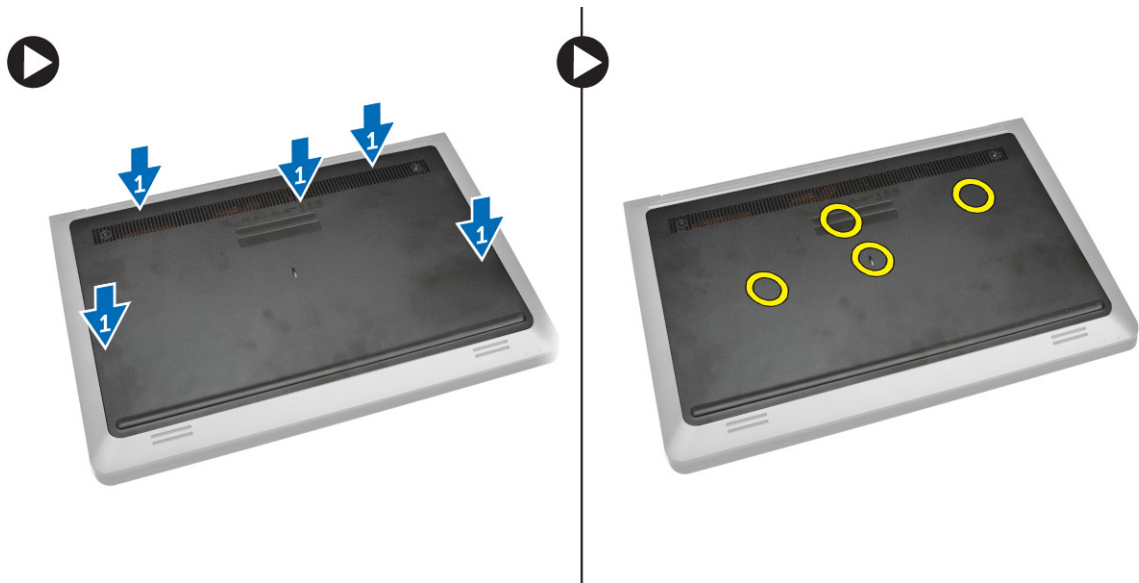


Instalar a tampa da base

1. Execute os passos seguintes conforme ilustrado:
 - a. Alinhe a tampa da base no computador [1].
 - b. Baixe a tampa da base na direcção do computador, seguindo a direcção indicada [2].



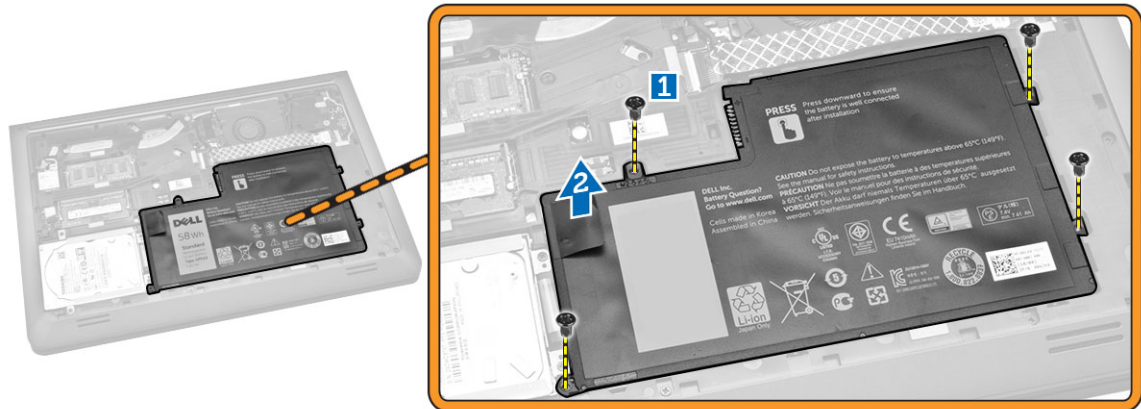
2. Começando a partir dos lados, prima os locais indicados pelas setas. Este procedimento encaixará a tampa da base no computador.



3. Aperte os parafusos que fixam a tampa da base ao computador.
4. Siga os procedimentos indicados em [Após trabalhar no interior do computador](#).

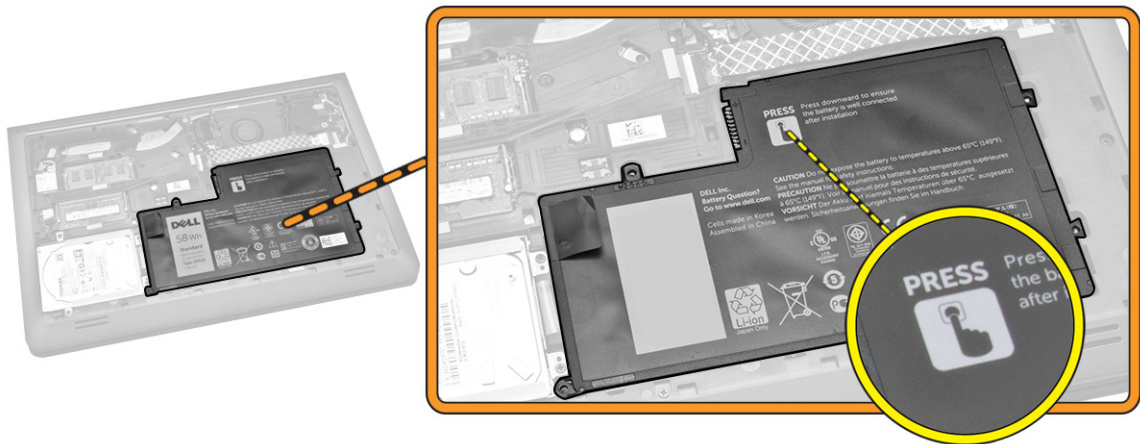
Retirar a bateria

1. Siga os procedimentos indicados em [Antes de trabalhar no interior do computador](#).
2. Retire a [tampa da base](#).
3. Execute os passos seguintes conforme ilustrado:
 - a. Desaperte o parafuso que fixa a bateria ao computador [1].
 - b. Levante a bateria [2].



Instalar a bateria

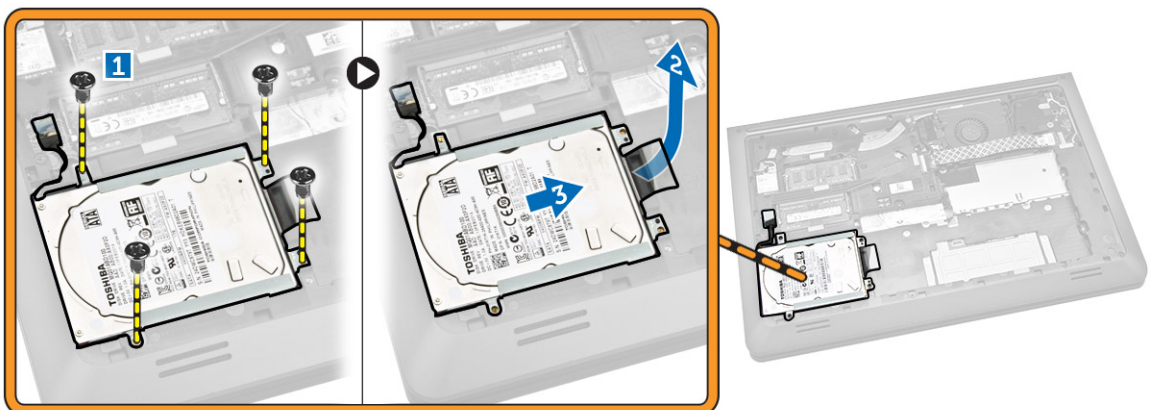
1. Coloque o processador nas respectivas ranhuras.
2. Prima a localização indicada na imagem para garantir a ligação correcta após a instalação.



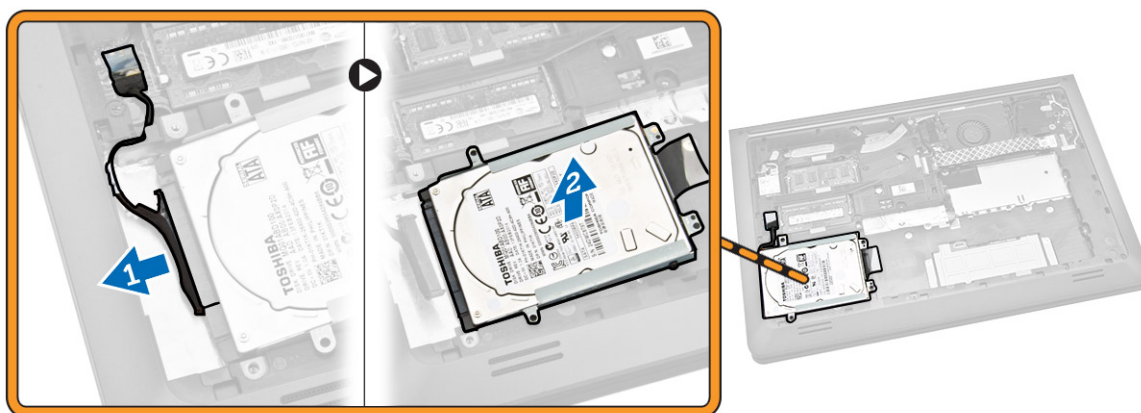
3. Aperte o parafuso para fixar a bateria no computador.
4. Instale a [tampa da base](#).
5. Siga os procedimentos indicados em [Após trabalhar no interior do computador](#).

Retirar a unidade de disco rígido

1. Siga os procedimentos indicados em [Antes de trabalhar no interior do computador](#).
2. Retirar:
 - a. [Tampa da base](#)
 - b. [Bateria](#)
3. Execute os passos seguintes conforme ilustrado:
 - a. Desaperte o parafuso que fixa a unidade de disco rígido ao computador [1].
 - b. Levante parcialmente a unidade de disco rígido num ângulo de 45 graus [2].
 - c. Deslize a unidade de disco rígido [3].



4. Execute os passos seguintes conforme ilustrado:
 - a. Desligue o cabo da unidade de disco rígido [1].
 - b. Levante a unidade de disco rígido do computador [2].

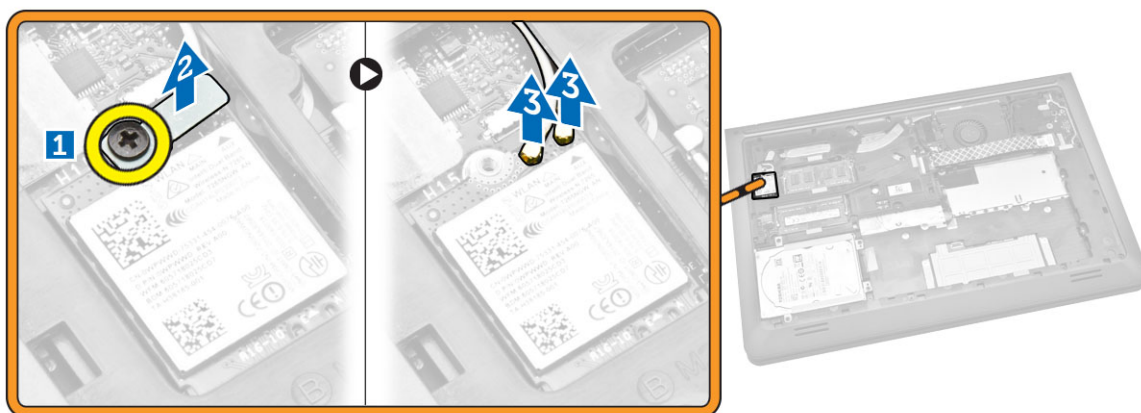


Instalar a unidade de disco rígido

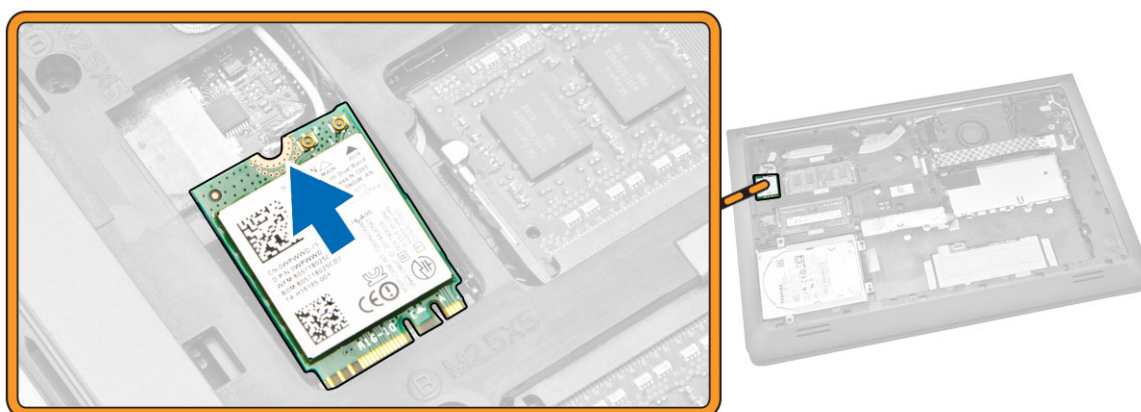
1. Ligue o cabo da unidade de disco rígido.
2. Coloque a unidade de disco rígido no computador.
3. Aperte o parafuso que fixa a unidade de disco rígido ao computador.
4. Instalar:
 - a. [Bateria](#)
 - b. [Tampa da base](#)
5. Siga os procedimentos indicados em [Após trabalhar no interior do computador](#).

Retirar a placa WLAN

1. Siga os procedimentos indicados em [Antes de efectuar qualquer procedimento no interior do computador](#).
2. Retirar:
 - a. [Tampa da base](#)
 - b. [Bateria](#)
3. Execute os passos seguintes conforme ilustrado:
 - a. Retire o parafuso que fixa a placa WLAN ao computador [1].
 - b. Levante a patilha na direcção indicada [2].
 - c. Desligue os cabos que ligam a placa WLAN ao computador [3].



4. Retire a placa WLAN do computador.

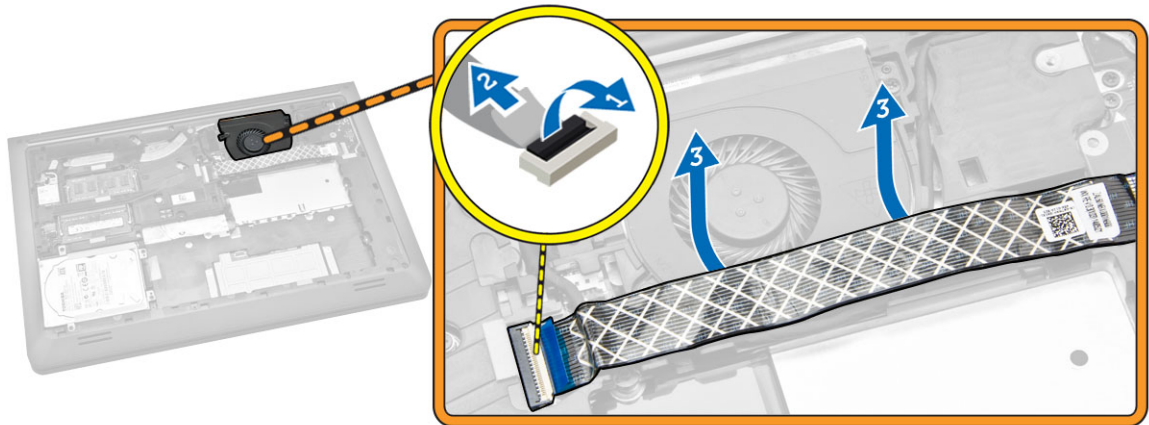


Instalar a placa WLAN

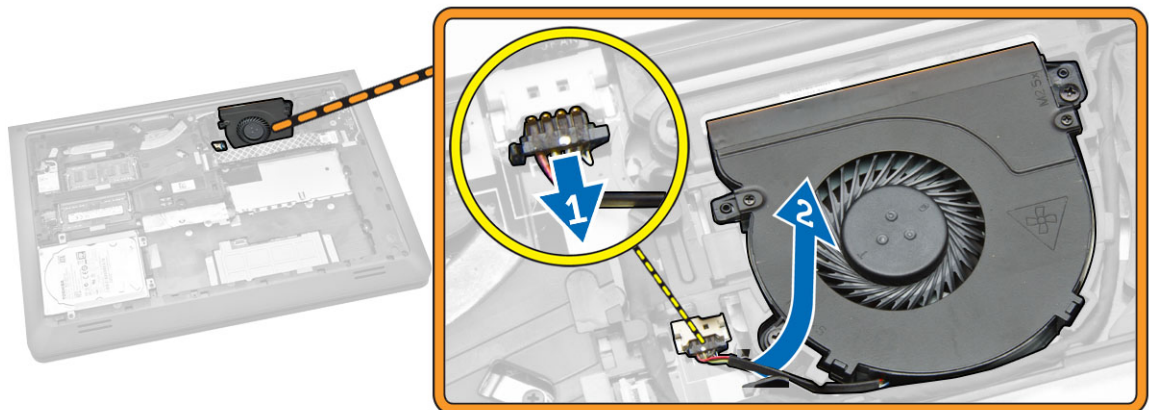
1. Coloque a placa WLAN na respectiva ranhura no computador.
2. Ligue os cabos da antena WLAN aos respectivos conectores na placa WLAN.
3. Prima a patilha de bloqueio.
4. Aperte o parafuso que fixa a placa WLAN ao computador.
5. Instalar:
 - a. [Bateria](#)
 - b. [Tampa da base](#)
6. Siga os procedimentos indicados em [Após trabalhar no interior do computador](#).

Remover a ventoinha do sistema

1. Siga os procedimentos indicados em [Antes de efectuar qualquer procedimento no interior do computador.](#)
2. Retirar:
 - a. [Tampa da base](#)
 - b. [Bateria](#)
3. Execute os passos seguintes conforme ilustrado:
 - a. Levante a patilha de bloqueio [1].
 - b. Desligue o cabo da porta de E/S que fixa o ventilador do sistema [2].
 - c. Levante o cabo da porta de E/S que fixa o ventilador do sistema [3].

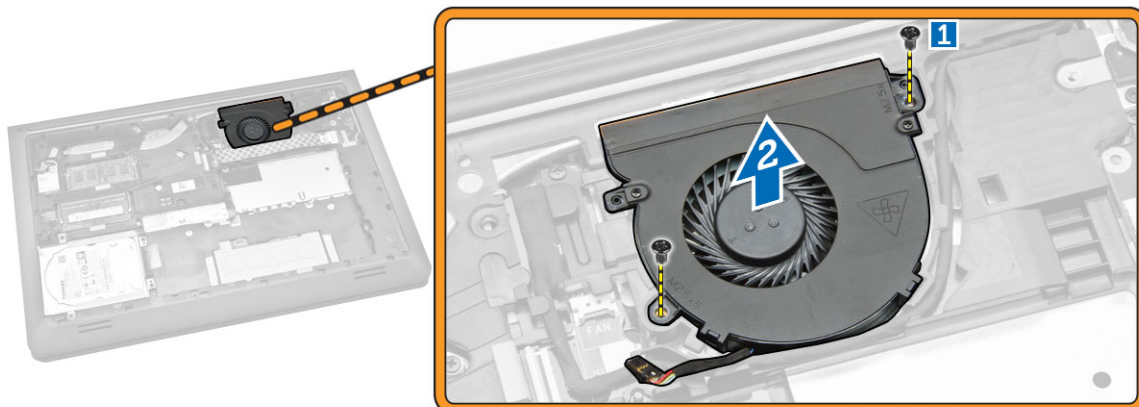


4. Execute os passos seguintes conforme ilustrado:
 - a. Desligue o cabo da ventoinha do computador [1].
 - b. Retire o cabo da ranhura [2].



5. Execute os passos seguintes conforme ilustrado:
 - a. Desaperte o parafuso que fixa a ventoinha do sistema ao computador [1].

- b. Levante a ventoinha do sistema do computador [2].

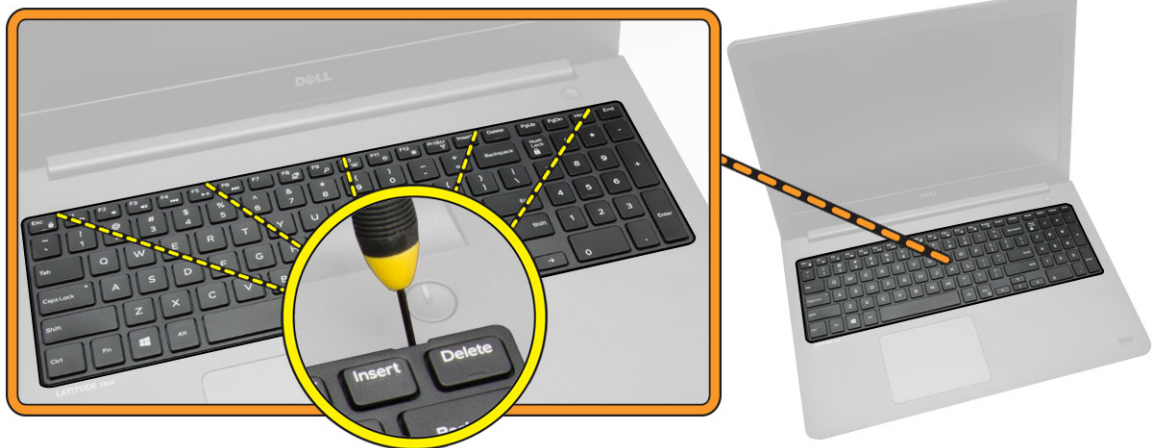


Instalar a ventoinha do sistema

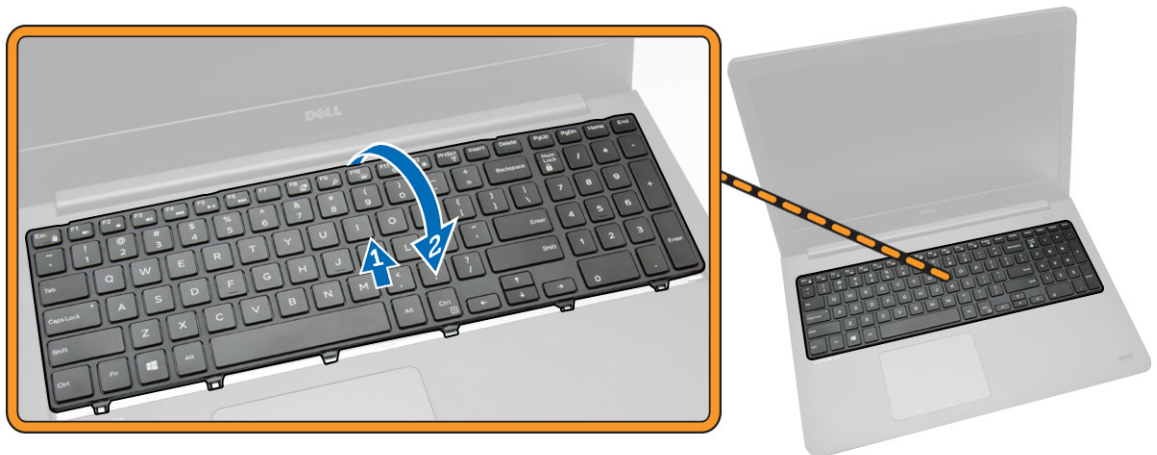
1. Coloque a ventoinha do sistema nas respectivas ranhuras no computador.
2. Aperte o parafuso para fixar a ventoinha do sistema ao computador.
3. Coloque o cabo na ranhura.
4. Ligue o cabo da ventoinha ao computador.
5. Ligue o cabo da placa de E/S.
6. Carregue na patilha de bloqueio.
7. Instalar
 - a. [Bateria](#)
 - b. [Tampa da base](#)
8. Siga os procedimentos indicados em [Após trabalhar no interior do computador](#).

Retirar o teclado

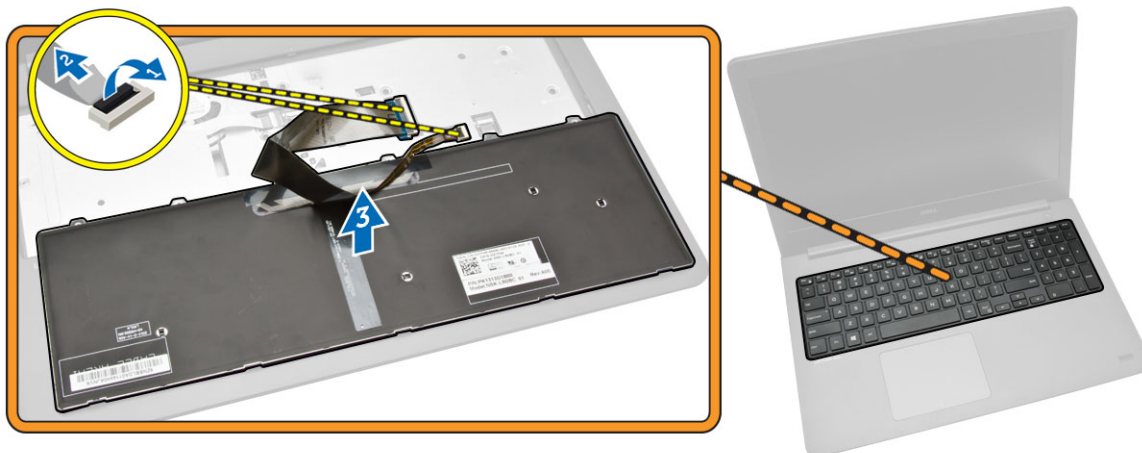
1. Siga os procedimentos indicados em [Antes de efectuar qualquer procedimento no interior do computador](#).
2. Retirar:
 - a. [Tampa da base](#)
 - b. [Bateria](#)
3. Solte o teclado premendo as patilhas no conjunto do apoio para as mãos.



4. Execute os passos seguintes conforme ilustrado:
- Levante o teclado do computador [1].
 - Volte o teclado para aceder ao respectivo cabo [2].




5. Execute os passos seguintes conforme ilustrado:
- Levante a patilha de bloqueio [1].
 - Desligue o cabo da patilha de bloqueio [2].
 - Desligue o cabo do teclado do computador [3].



Instalar o teclado

Procedimento

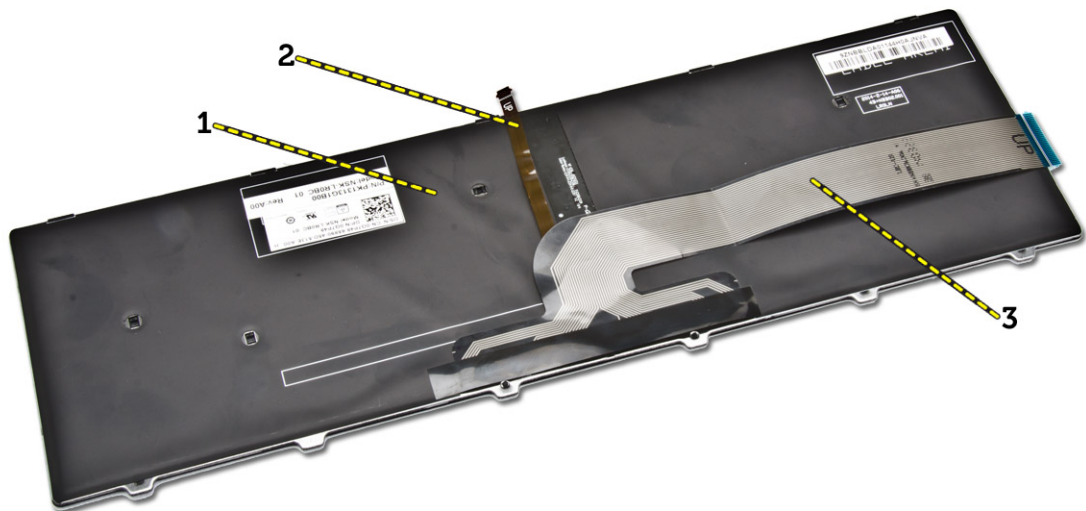
 **NOTA:** Se estiver a instalar um teclado novo, dobre os cabos do mesmo modo que estavam dobrados no teclado antigo.

1. Faça deslizar os cabos do teclado e da retroiluminação do teclado para dentro dos respectivos conectores e pressione os trincos para prender os cabos.
2. Vire o teclado ao contrário, deslize as patilhas no teclado para dentro das ranhuras no conjunto do apoio para as mãos, e encaixe o teclado no lugar.

 **AVISO:** Não aplique pressão excessiva enquanto dobra os cabos.

Os cabos no teclado não estão dobrados quando recebe uma teclado de substituição. Siga estas instruções para dobrar os cabos no teclado de substituição do mesmo modo que eles estão dobrados no teclado antigo.

1. Coloque o teclado numa superfície plana e limpa.



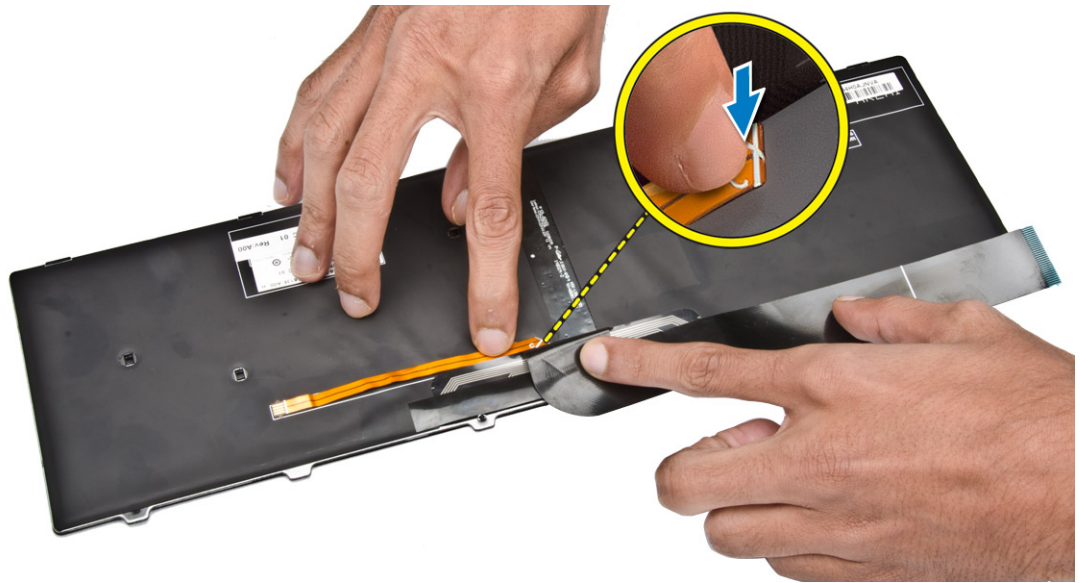
- 1) teclado
- 2) cabo de retroiluminação do teclado
- 3) cabo do teclado

⚠ AVISO: Não aplique pressão excessiva enquanto dobra os cabos.

2. Levante o cabo do teclado.



3. Dobre cuidadosamente o cabo de retroiluminação do teclado pela linha de dobra.



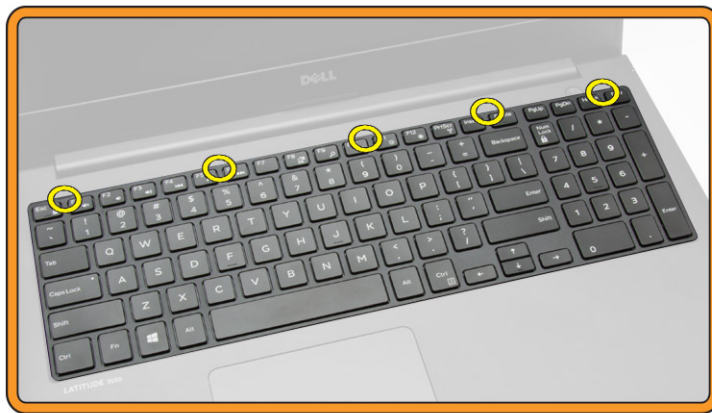
4. Coloque o cabo de retroiluminação do teclado sob o cabo do conector do teclado, conforme indicado.



5. Ligue o cabo do teclado ao respectivo conector na placa de sistema.
6. Alinhe o teclado com o apoio para as mãos conforme indicado e prima para encaixar.



7. Prima nas laterais do teclado seguindo as localizações marcadas na imagem para encaixar firmemente.



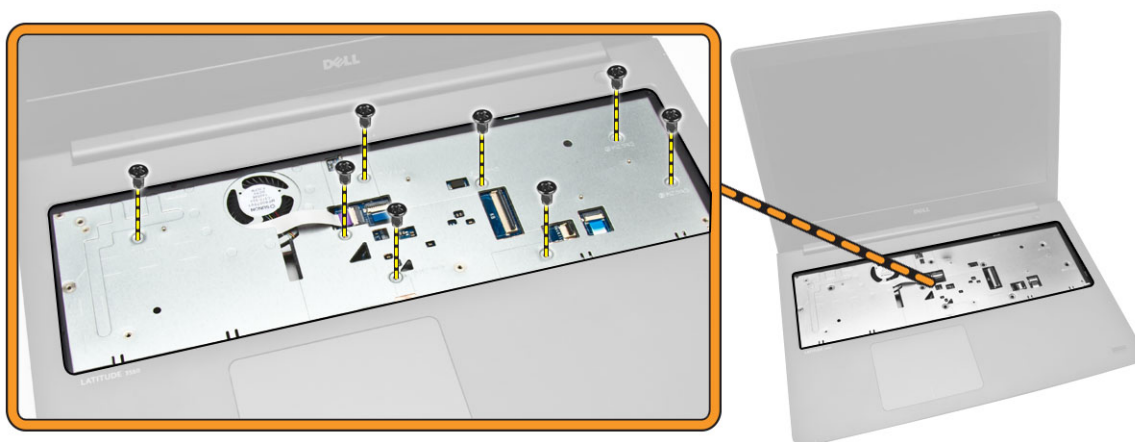
8. Prima as localizações indicadas na imagem para concluir a instalação do teclado.



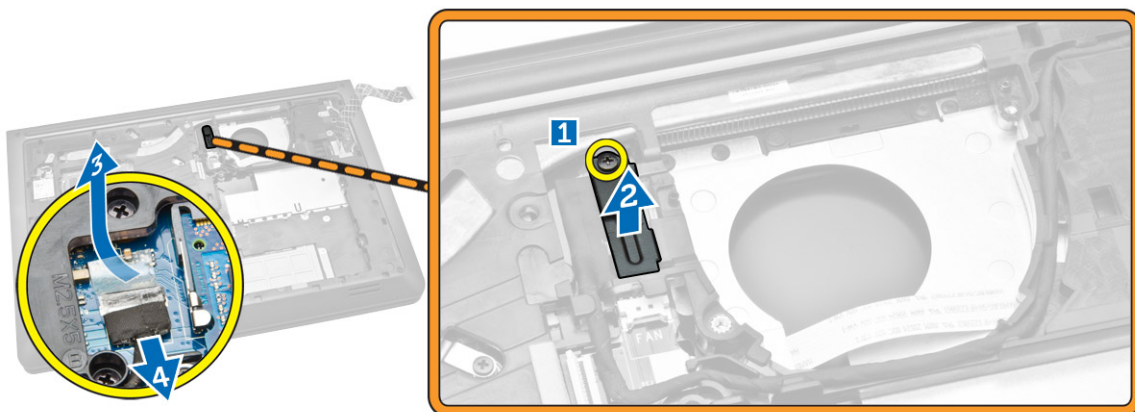
9. Instalar:
 - a. [Bateria](#)
 - b. [Tampa da base](#)

Retirar a estrutura da base

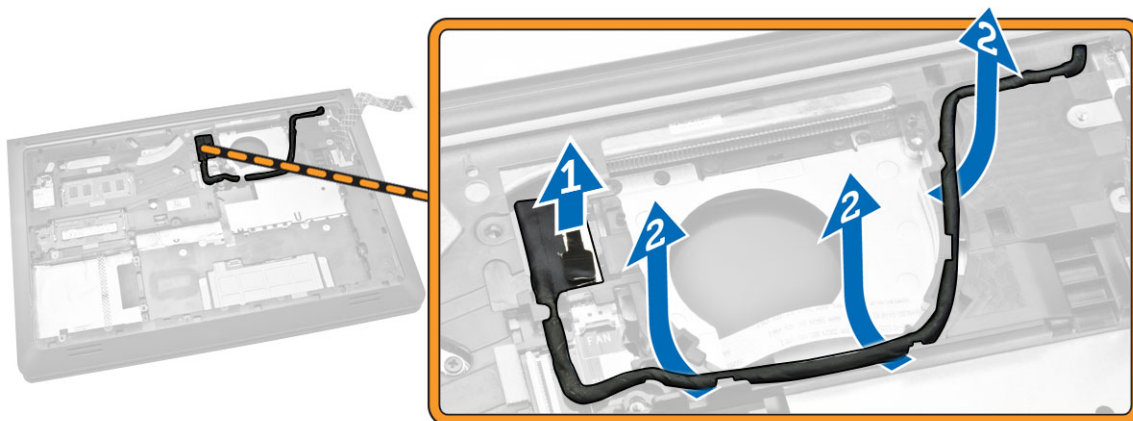
1. Siga os procedimentos indicados em [Antes de efectuar qualquer procedimento no interior do computador.](#)
2. Retirar:
 - a. [Tampa da base](#)
 - b. [Bateria](#)
 - c. [Unidade de disco rígido](#)
 - d. [Ventoinha do sistema](#)
 - e. [Teclado](#)
3. Vire o computador e retire o parafuso que fixa o apoio para as mãos à placa de sistema.



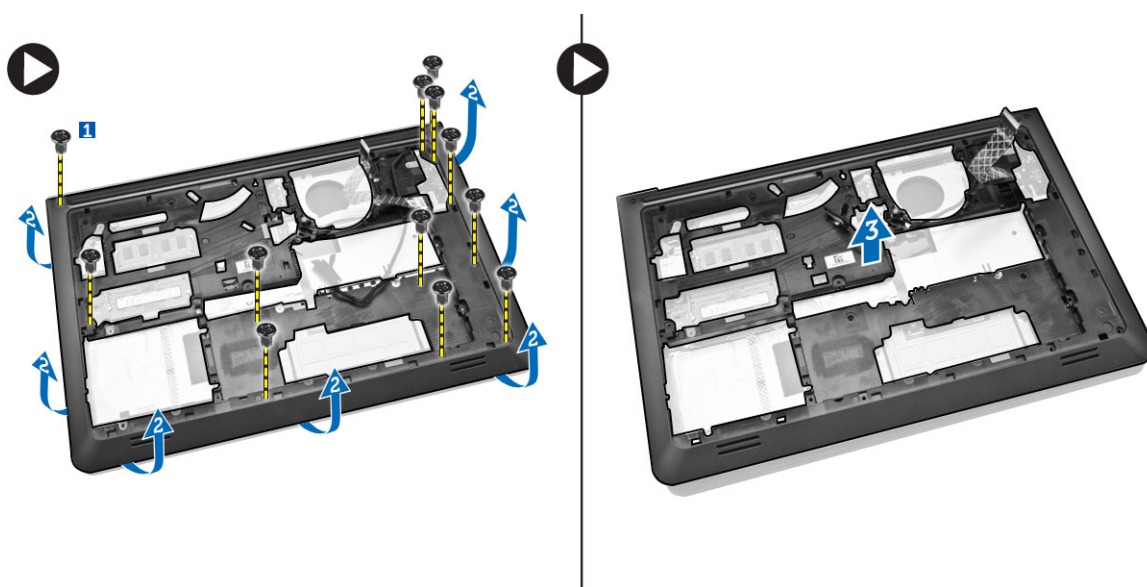
4. Execute os passos seguintes conforme ilustrado:
 - a. Retire o parafuso que fixa o cabo do ecrã ao computador [1].
 - b. Levante o patilha que fixa o cabo do ecrã ao computador [2].
 - c. Retire a fita que fixa o conector da unidade de disco rígido [3].
 - d. Desligue o conector da unidade de disco rígido [4].



5. Execute os passos seguintes conforme ilustrado:
- Desligue o cabo do ecrã [1].
 - Retire o cabo da ranhura [2].



6. Execute os passos seguintes conforme ilustrado:
- Retire o parafuso que fixa a tampa inferior ao computador [1].
 - Levante as extremidades da moldura da base [2].
 - Levante a moldura da base [3].



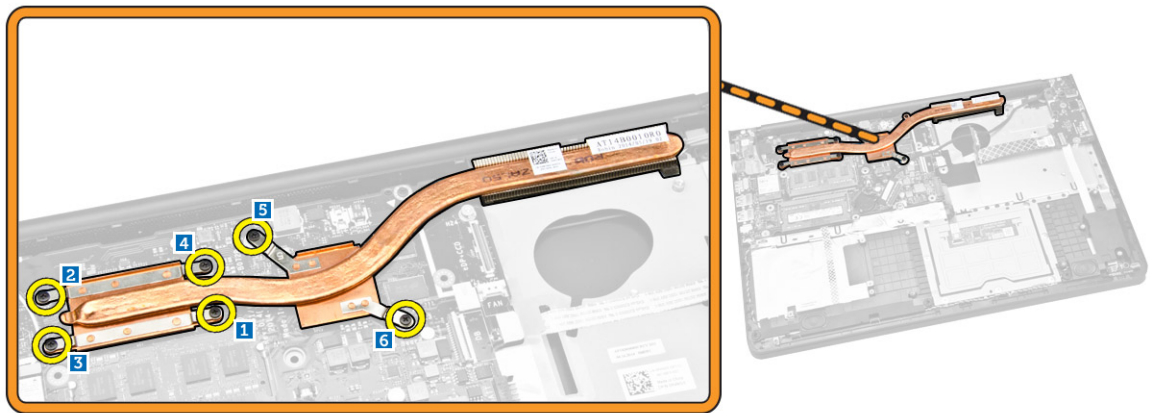
Instalar a moldura da base

- Coloque a moldura da base no computador.
- Aperte o parafuso para fixar a moldura da base ao computador.
- Coloque o cabo do ecrã na ranhura.
- Ligue o cabo do ecrã.
- Prima a patilha até o cabo do ecrã estar seguro.

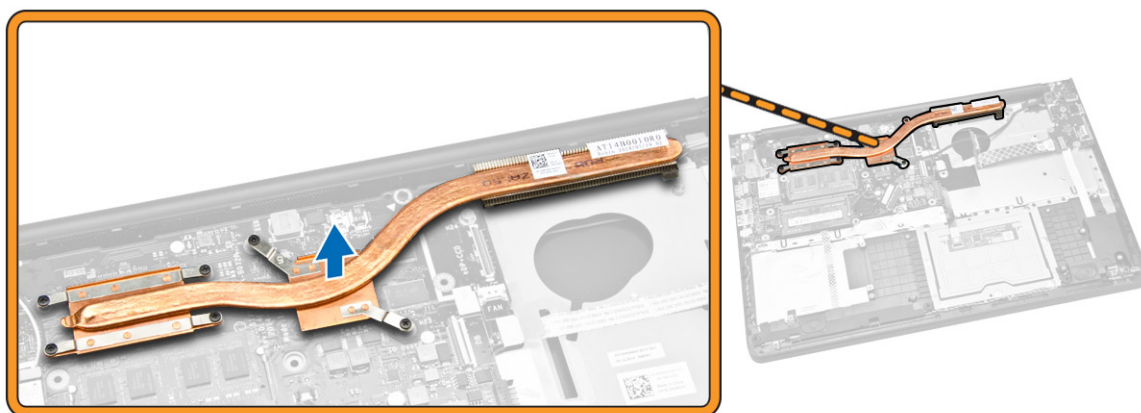
6. Aperte o parafuso.
7. Vire o computador e aperte o parafuso que fixa o conjunto do apoio para as mãos.
8. Instalar:
 - a. [Teclado](#)
 - b. [Ventoinha do sistema](#)
 - c. [Unidade de disco rígido](#)
 - d. [Bateria](#)
 - e. [Tampa da base](#)
9. Siga os procedimentos indicados em [Após trabalhar no interior do computador](#).

Retirar o dissipador de calor

1. Siga os procedimentos indicados em [Antes de efectuar qualquer procedimento no interior do computador](#).
2. Retirar:
 - a. [Tampa da base](#)
 - b. [Bateria](#)
 - c. [Unidade de disco rígido](#)
 - d. [Placa WLAN](#)
 - e. [Ventoinha do sistema](#)
 - f. [Teclado](#)
 - g. [Moldura da base](#)
3. Execute os passos seguintes conforme ilustrado:
 - a. Desaperte os parafusos que fixam o dissipador de calor ao computador [1].
 - b.



4. Levante o dissipador de calor do computador.

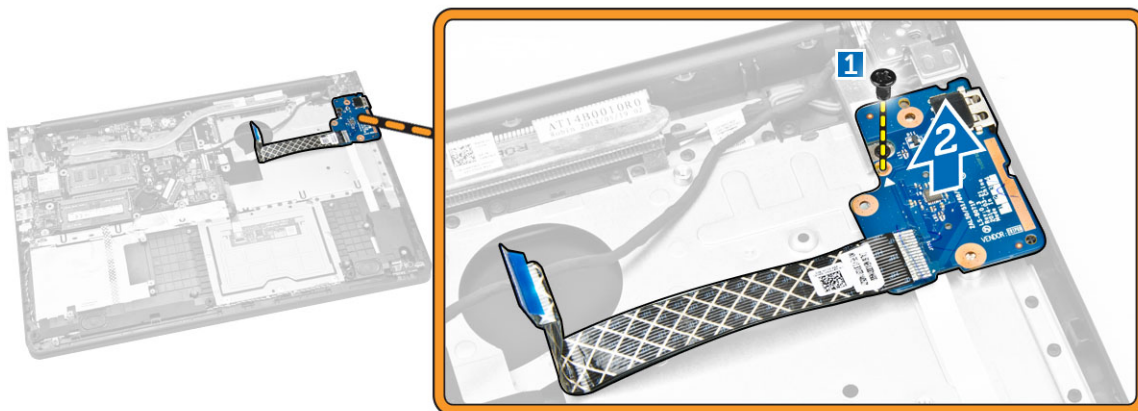


Instalar o dissipador de calor

1. Coloque o dissipador de calor na respectiva ranhura no computador.
2. Aperte os parafusos para fixar o dissipador de calor ao computador.
3. Instalar:
 - a. [Moldura da base](#)
 - b. [Teclado](#)
 - c. [Ventoinha do sistema](#)
 - d. [Placa WLAN](#)
 - e. [Unidade de disco rígido](#)
 - f. [Bateria](#)
 - g. [Tampa da base](#)
4. Siga os procedimentos indicados em [Após trabalhar no interior do computador](#).

Retirar a placa de E/S

1. Siga os procedimentos indicados em [Antes de efectuar qualquer procedimento no interior do computador](#).
2. Retirar:
 - a. [Tampa da base](#)
 - b. [Bateria](#)
 - c. [Unidade de disco rígido](#)
 - d. [Placa WLAN](#)
 - e. [Ventoinha do sistema](#)
 - f. [Teclado](#)
 - g. [Moldura da base](#)
3. Execute os passos seguintes conforme ilustrado:
 - a. Retire o parafuso de fixa a placa de E/S à placa de sistema [1].
 - b. Levante a placa de E/S da placa de sistema [2].

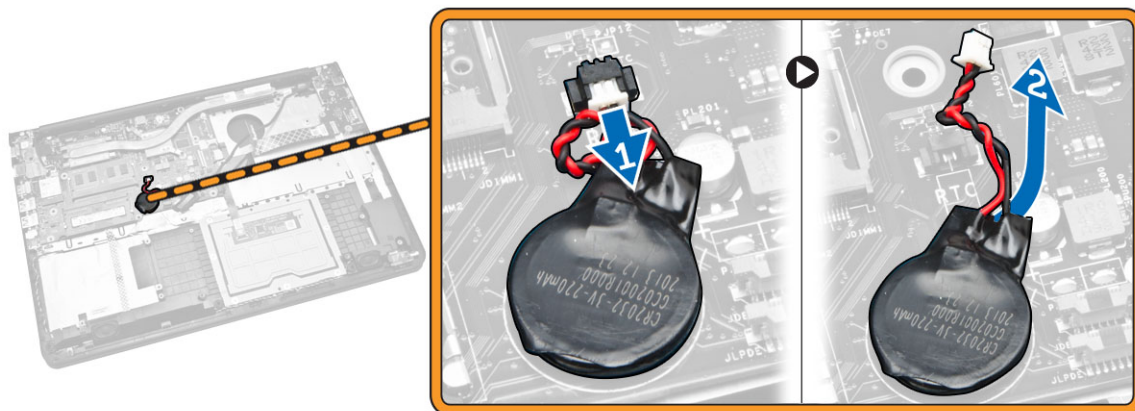


Instalar a placa de E/S

1. Coloque a placa de E/S no computador.
2. Aperte o parafuso para fixar a placa de E/S ao computador.
3. Instalar:
 - a. [Moldura da base](#)
 - b. [Teclado](#)
 - c. [Ventoinha do sistema](#)
 - d. [Placa WLAN](#)
 - e. [Unidade de disco rígido](#)
 - f. [Bateria](#)
 - g. [Tampa da base](#)
4. Siga os procedimentos indicados em [Após trabalhar no interior do computador](#).

Retirar a bateria de célula tipo moeda

1. Siga os procedimentos indicados em [Antes de efectuar qualquer procedimento no interior do computador](#).
2. Retirar:
 - a. [Tampa da base](#)
 - b. [Bateria](#)
 - c. [Unidade de disco rígido](#)
 - d. [Placa WLAN](#)
 - e. [Ventoinha do sistema](#)
 - f. [Teclado](#)
 - g. [Moldura da base](#)
3. Execute os passos seguintes conforme ilustrado:
 - a. Desligue o cabo da bateria de célula tipo moeda do computador [1].
 - b. Levante a bateria de célula tipo moeda do computador [2].

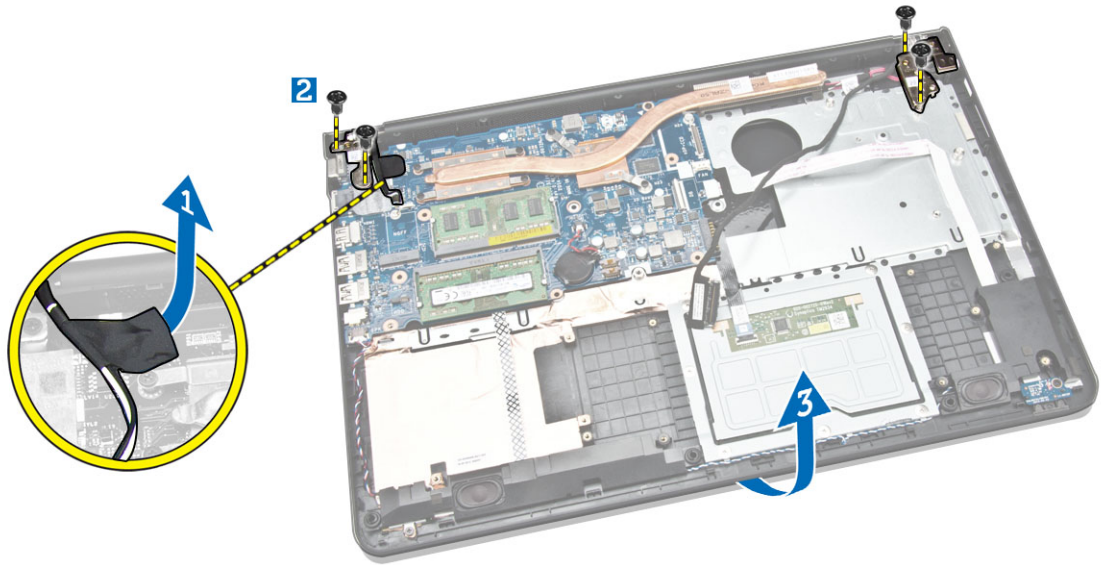


Instalar a bateria de célula tipo moeda

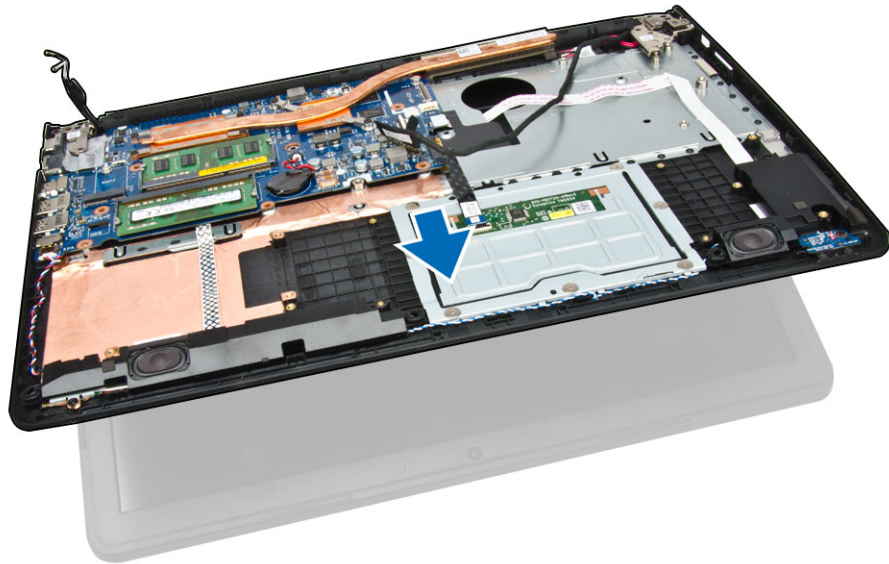
1. Coloque a bateria de célula tipo moeda no computador.
2. Ligue o cabo da bateria de célula tipo moeda ao computador.
3. Instalar:
 - a. [Moldura da base](#)
 - b. [Teclado](#)
 - c. [Ventoinha do sistema](#)
 - d. [Placa WLAN](#)
 - e. [Unidade de disco rígido](#)
 - f. [Bateria](#)
 - g. [Tampa da base](#)
4. Siga os procedimentos indicados em [Após trabalhar no interior do computador](#).

Retirar o conjunto do ecrã

1. Siga os procedimentos indicados em [Antes de efectuar qualquer procedimento no interior do computador](#).
2. Retirar:
 - a. [Tampa da base](#)
 - b. [Bateria](#)
 - c. [Unidade de disco rígido](#)
 - d. [Placa WLAN](#)
 - e. [Ventoinha do sistema](#)
 - f. [Teclado](#)
 - g. [Moldura da base](#)
3. Execute os passos seguintes conforme ilustrado:
 - a. Desligue o cabo do conjunto do ecrã do computador [1].
 - b. Desaperte os parafusos que fixam o conjunto do ecrã [2].
 - c. Levante o conjunto do ecrã do computador [3].



4. Levante a unidade da base e deslize-a para a retirar.



5. Retire o conjunto do ecrã.



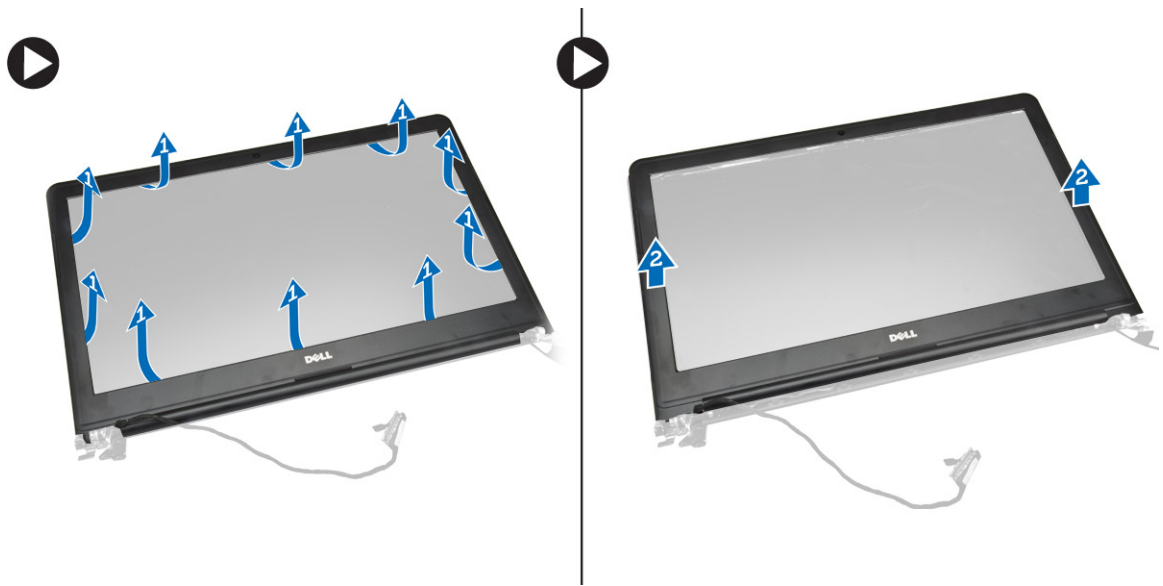
Instalar o conjunto do ecrã

1. Coloque o conjunto do ecrã no computador.
2. Aperte o parafuso para fixar o conjunto do ecrã ao computador.
3. Cole a fita adesiva que fixa o cabo de WLAN ao computador.
4. Instalar:
 - a. [Moldura da base](#)
 - b. [Teclado](#)
 - c. [Ventoinha do sistema](#)
 - d. [Placa WLAN](#)
 - e. [Unidade de disco rígido](#)
 - f. [Bateria](#)
 - g. [Tampa da base](#)
5. Siga os procedimentos indicados em [Após trabalhar no interior do computador](#).

Retirar a moldura do ecrã

1. Siga os procedimentos indicados em [Antes de efectuar qualquer procedimento no interior do computador](#).
2. Retirar:
 - a. [Tampa da base](#)
 - b. [Bateria](#)
 - c. [Unidade de disco rígido](#)
 - d. [Placa WLAN](#)
 - e. [Ventoinha do sistema](#)
 - f. [Teclado](#)
 - g. [Conjunto do ecrã](#)
3. Execute os passos seguintes conforme ilustrado:
 - a. Levante as extremidades da moldura do ecrã [1].

- b. Retire a moldura do ecrã [2].



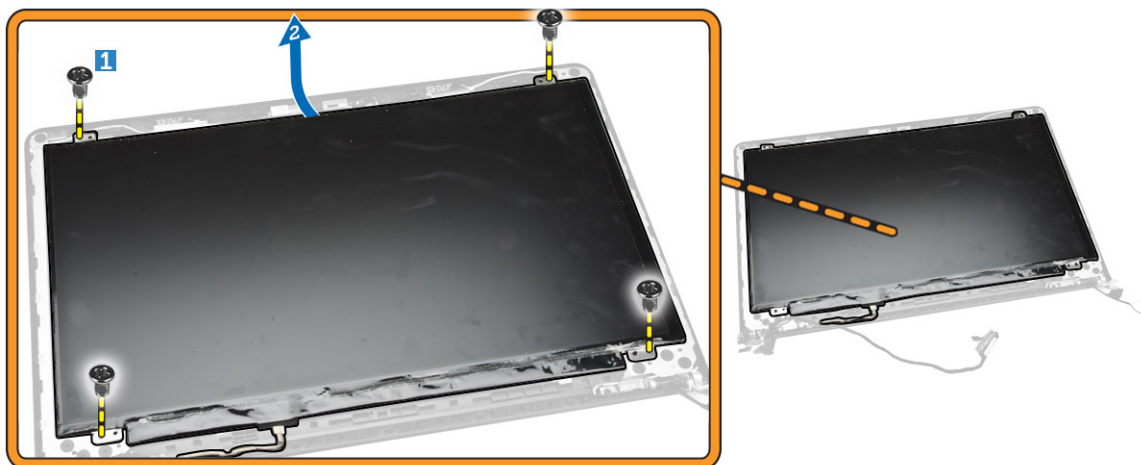
Instalar a moldura do ecrã

1. Alinhe a moldura do ecrã e encaixe-a no devido lugar.
2. Ligue o cabo do conjunto do ecrã.
3. Instalar:
 - a. [Conjunto do ecrã](#)
 - b. [Moldura da base](#)
 - c. [Teclado](#)
 - d. [Ventoinha do sistema](#)
 - e. [Placa WLAN](#)
 - f. [Unidade de disco rígido](#)
 - g. [Bateria](#)
 - h. [Tampa da base](#)
4. Siga os procedimentos indicados em [Após trabalhar no interior do computador](#).

Retirar o painel do ecrã

1. Siga os procedimentos indicados em [Antes de efectuar qualquer procedimento no interior do computador](#).
2. Retirar:
 - a. [Tampa da base](#)
 - b. [Bateria](#)
 - c. [Unidade de disco rígido](#)
 - d. [Placa WLAN](#)
 - e. [Ventoinha do sistema](#)
 - f. [Teclado](#)
 - g. [Conjunto do ecrã](#)
 - h. [Moldura do ecrã](#)

3. Execute os passos seguintes conforme ilustrado:
- Retire os parafusos que fixam o painel do ecrã [1].
 - Levante o painel do ecrã [2].



4. Execute os passos seguintes conforme ilustrado:
- Retire a fita que fixa o painel do ecrã [1].
 - Levante a patilha [2].



5. Execute os passos seguintes conforme ilustrado:
- Desligue o cabo do painel do ecrã [1].
 - Levante o painel do ecrã [2].



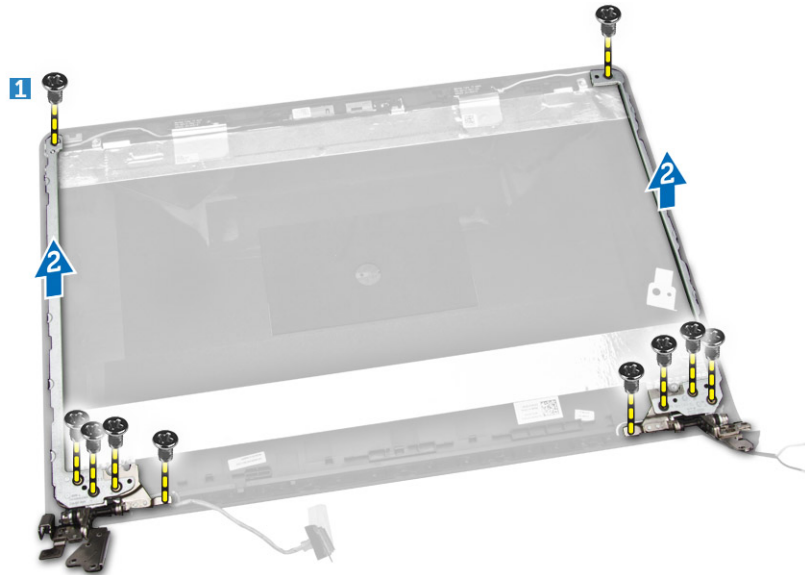
Instalar o painel do ecrã

1. Ligue o cabo do ecrã ao painel do ecrã.
2. Coloque a fita adesiva para fixar o cabo do ecrã.
3. Coloque o painel do ecrã no respectivo conjunto.
4. Aperte os parafusos para fixar o painel do ecrã ao conjunto do ecrã.
5. Instalar:
 - a. [Moldura do ecrã](#)
 - b. [Conjunto do ecrã](#)
 - c. [Moldura da base](#)
 - d. [Teclado](#)
 - e. [Ventoinha do sistema](#)
 - f. [Placa WLAN](#)
 - g. [Unidade de disco rígido](#)
 - h. [Bateria](#)
 - i. [Tampa da base](#)
6. Siga os procedimentos indicados em [Após trabalhar no interior do computador](#).

Retirar a dobradiça do ecrã

1. Siga os procedimentos indicados em [Antes de efectuar qualquer procedimento no interior do computador](#).
2. Retirar:
 - a. [Tampa da base](#)
 - b. [Bateria](#)
 - c. [Unidade de disco rígido](#)
 - d. [Placa WLAN](#)
 - e. [Ventoinha do sistema](#)
 - f. [Teclado](#)

- g. [Moldura da base](#)
 - h. [Conjunto do ecrã](#)
 - i. [Moldura do ecrã](#)
 - j. [Painel do ecrã](#)
3. Execute os passos seguintes conforme ilustrado:
- a. Retire os parafusos que fixam a dobradiça do ecrã [1].
 - b. Levante a dobradiça do ecrã [2].



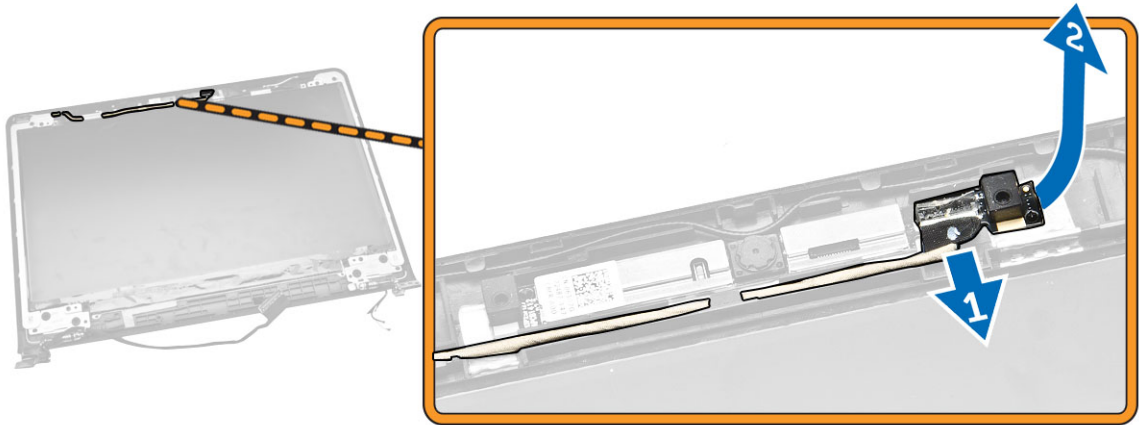
Instalar a dobradiça do ecrã

1. Coloque as dobradiças do ecrã no lugar.
2. Aperte os parafusos que fixam as dobradiças do ecrã ao conjunto do ecrã.
3. Instalar:
 - a. [Painel do ecrã](#)
 - b. [Moldura do ecrã](#)
 - c. [Conjunto do ecrã](#)
 - d. [Moldura da base](#)
 - e. [Teclado](#)
 - f. [Ventoinha do sistema](#)
 - g. [Placa WLAN](#)
 - h. [Unidade de disco rígido](#)
 - i. [Bateria](#)
 - j. [Tampa da base](#)
4. Siga os procedimentos indicados em [Após trabalhar no interior do computador.](#)

Retirar a câmara

1. Siga os procedimentos indicados em [Antes de efectuar qualquer procedimento no interior do computador.](#)
2. Retirar:

- a. [Tampa da base](#)
 - b. [Bateria](#)
 - c. [Moldura do ecrã](#)
3. Execute os passos seguintes conforme ilustrado:
- a. Desligue o cabo da câmara do conector no módulo da câmara [1].
 - b. Levante e retire a câmara do conjunto do ecrã [2].



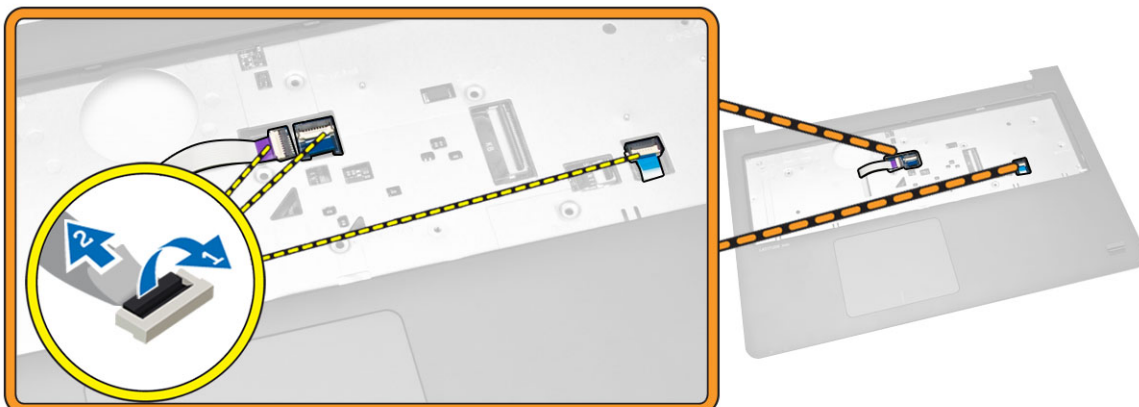
Instalar a câmara

1. Ligue o cabo da câmara ao conector no módulo da câmara.
2. Alinhe o módulo da câmara na posição correcta no computador.
3. Instalar:
 - a. [Moldura do ecrã](#)
 - b. [Bateria](#)
 - c. [Tampa da base](#)
4. Siga os procedimentos indicados em [Após trabalhar no interior do computador](#).

Retirar a placa de sistema

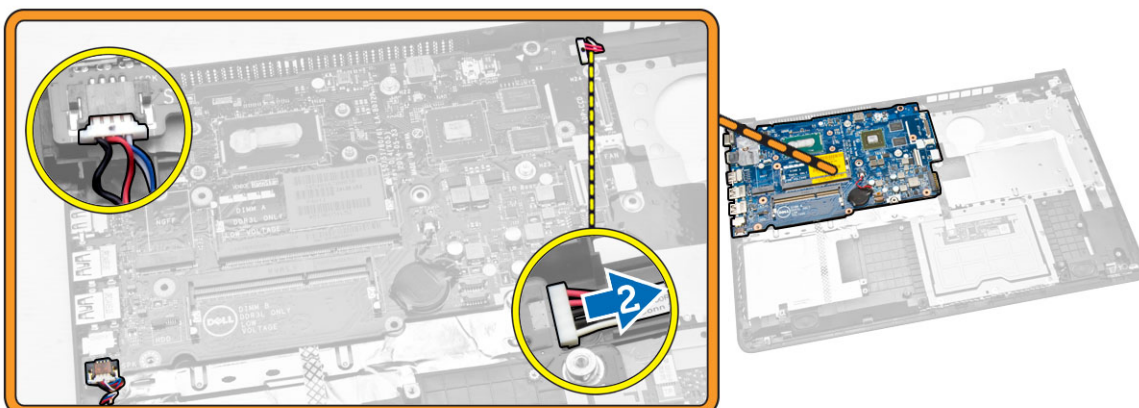
1. Siga os procedimentos indicados em [Antes de efectuar qualquer procedimento no interior do computador](#).
2. Retirar:
 - a. [Tampa da base](#)
 - b. [Bateria](#)
 - c. [Unidade de disco rígido](#)
 - d. [Placa WLAN](#)
 - e. [Ventoinha do sistema](#)
 - f. [Teclado](#)
 - g. [Moldura da base](#)
 - h. [Dissipador de calor](#)
3. Execute os passos seguintes conforme ilustrado:
 - a. Levante a patilha de bloqueio [1].

b. Desligue os cabos do LED e do painel tátil [2].



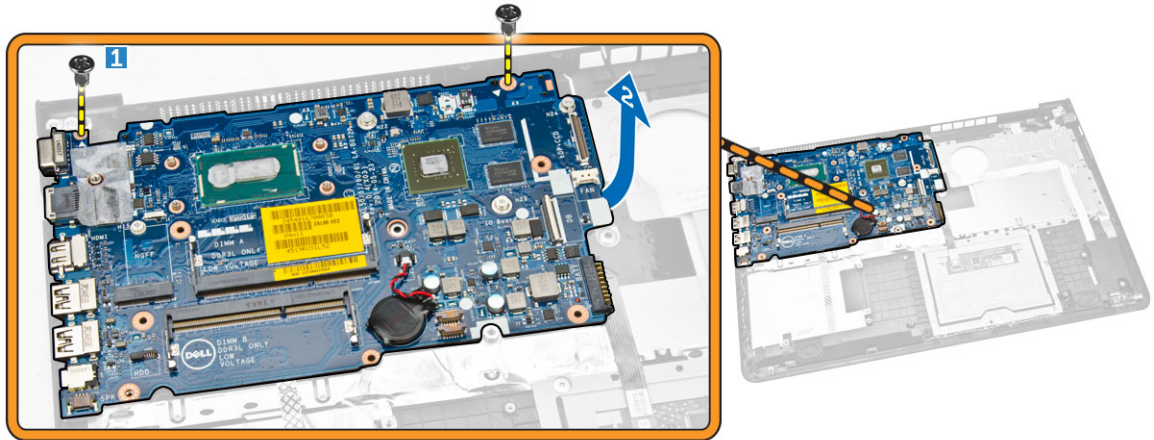
4. Execute os passos seguintes conforme ilustrado:

- a. Desligue o cabo dos altifalantes [1].
- b. Desligue o conector de alimentação [2].



5. Execute os passos seguintes conforme ilustrado:

- a. Retire o parafuso que fixa a placa de sistema no computador [1].
- b. Levante a placa de sistema [2].



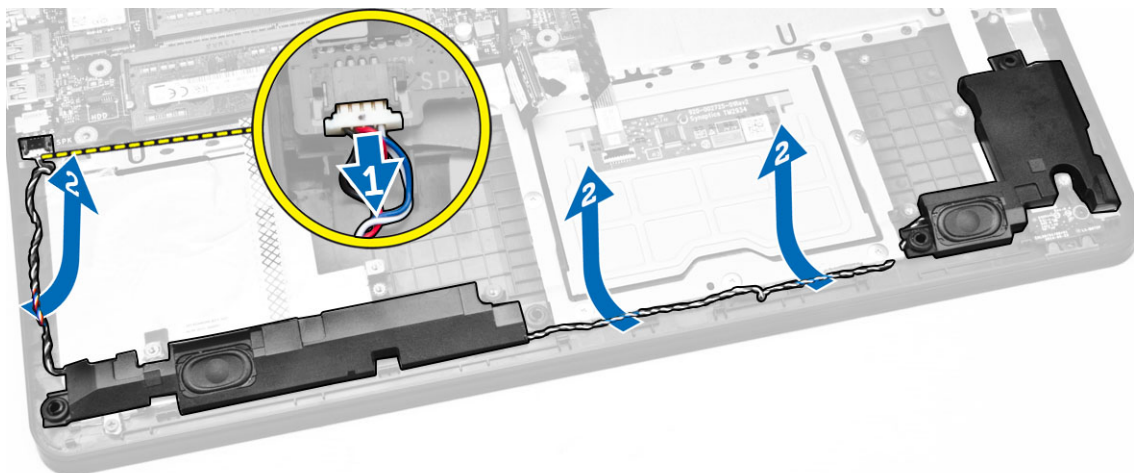
Instalar a placa de sistema

1. Instale o conector de alimentação.
2. Coloque a placa de sistema no computador.
3. Aperte o parafuso para fixar a placa de sistema ao computador.
4. Ligue o altifalante.
5. Ligue os cabos do LED e do painel táctil.
6. Carregue na patilha de bloqueio.
7. Instalar:
 - a. [Dissipador de calor](#)
 - b. [Moldura da base](#)
 - c. [Teclado](#)
 - d. [Ventoinha do sistema](#)
 - e. [Placa WLAN](#)
 - f. [Unidade de disco rígido](#)
 - g. [Bateria](#)
 - h. [Tampa da base](#)
8. Siga os procedimentos indicados em [Após trabalhar no interior do computador](#).

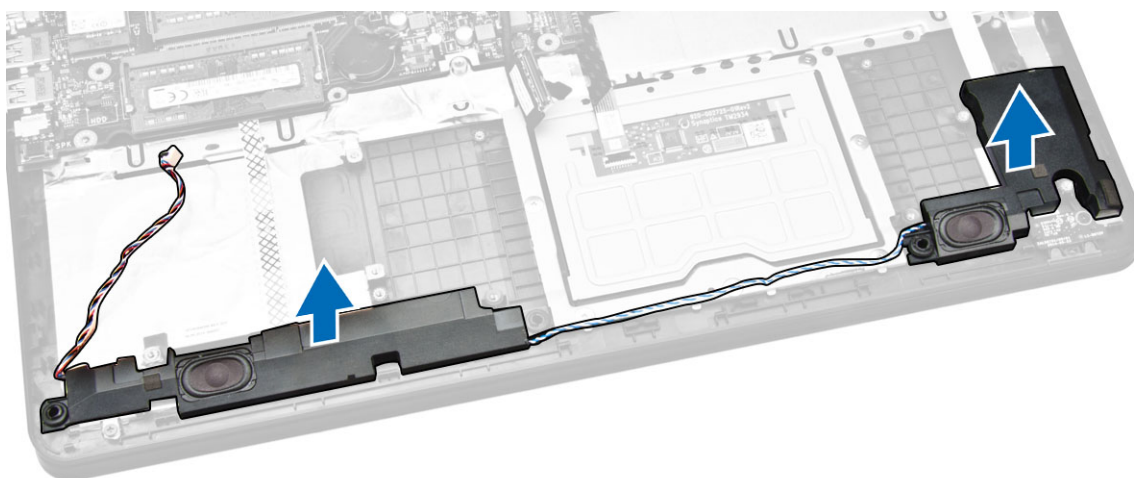
Retirar os altifalantes

1. Siga os procedimentos indicados em [Antes de efectuar qualquer procedimento no interior do computador](#).
2. Retirar:
 - a. [Tampa da base](#)
 - b. [Bateria](#)
 - c. [Unidade de disco rígido](#)
 - d. [Ventoinha do sistema](#)
 - e. [Teclado](#)
 - f. [Moldura da base](#)
3. Execute os passos seguintes conforme ilustrado:

- a. Desligue os cabos dos altifalantes [1].
- b. Retire os cabos dos altifalantes [2].



4. Retire os altifalantes do computador.

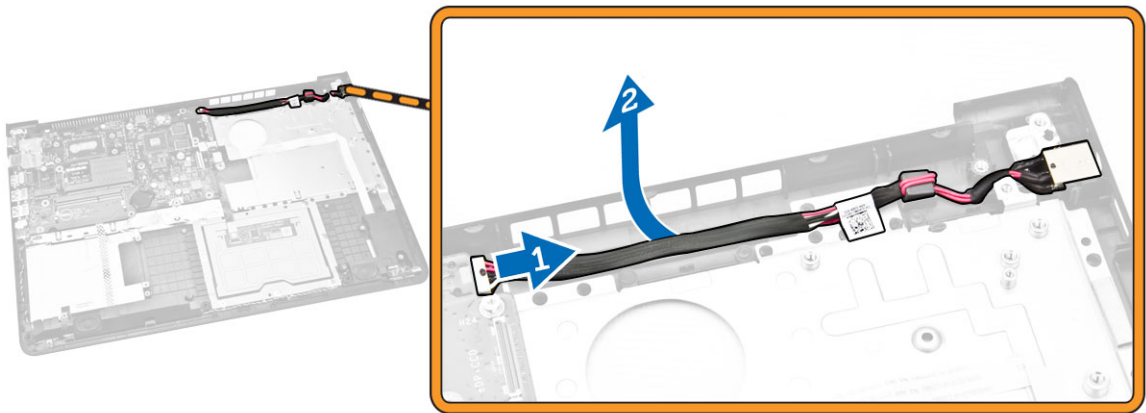


Instalar os altifalantes

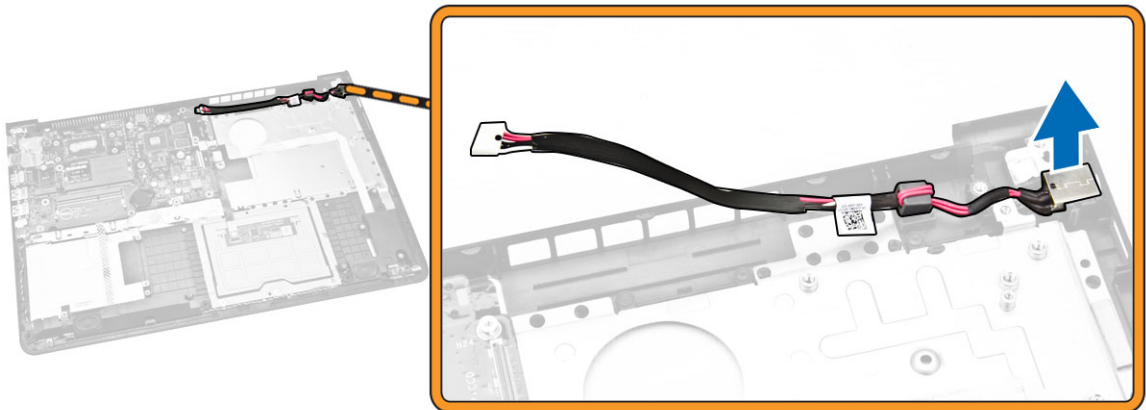
1. Coloque o altifalante no computador.
2. Encaminhe os cabos dos altifalantes.
3. Ligue os cabos do altifalante.
4. Instalar:
 - a. [Moldura da base](#)
 - b. [Teclado](#)
 - c. [Ventoinha do sistema](#)
 - d. [Unidade de disco rígido](#)
 - e. [Bateria](#)
 - f. [Tampa da base](#)
5. Siga os procedimentos indicados em [Após trabalhar no interior do computador](#).

Retirar o conector de alimentação

1. Siga os procedimentos indicados em [Antes de efectuar qualquer procedimento no interior do computador.](#)
2. Retirar:
 - a. [Tampa da base](#)
 - b. [Bateria](#)
 - c. [Unidade de disco rígido](#)
 - d. [Placa WLAN](#)
 - e. [Ventoinha do sistema](#)
 - f. [Teclado](#)
 - g. [Moldura da base](#)
 - h. [Conjunto do ecrã](#)
3. Execute os passos seguintes conforme ilustrado:
 - a. Desligue o cabo do conector de alimentação [1].
 - b. Retire o cabo [2].



4. Retire o conector de alimentação do computador.



Instalar o conector de alimentação

1. Coloque o conector de alimentação no computador.
2. Coloque o cabo de alimentação.
3. Ligue o cabo do conector de alimentação.
4. Instalar:
 - a. [Conjunto do ecrã](#)
 - b. [Moldura da base](#)
 - c. [Teclado](#)
 - d. [Ventoinha do sistema](#)
 - e. [Placa WLAN](#)
 - f. [Unidade de disco rígido](#)
 - g. [Bateria](#)
 - h. [Tampa da base](#)
5. Siga os procedimentos indicados em [Após trabalhar no interior do computador](#).

Configuração do sistema

A Configuração do sistema permite gerir o hardware do computador e especificar opções ao nível do BIOS. A partir da Configuração do sistema, pode:

- Alterar as definições de NVRAM depois de adicionar ou remover hardware
- Ver a configuração de hardware do sistema
- Activar ou desactivar os dispositivos integrados
- Definir limites de gestão de energia e desempenho
- Gerir a segurança do computador

Sequência de arranque

A sequência de arranque permite ignorar a ordem dos dispositivos de arranque definida na Configuração do Sistema e arrancar directamente com um dispositivo específico (por exemplo, unidade óptica ou unidade de disco rígido). Durante o teste POST (Power-on Self Test), quando aparece o logótipo Dell, pode:

- Aceder à Configuração do Sistema premindo a tecla <F2>
- Abrir um menu de arranque único premindo a tecla <F12>

O menu de arranque único apresenta os dispositivos a partir dos quais pode arrancar o computador, incluindo a opção de diagnóstico. As opções do menu de arranque são:

- Removable Drive (Unidade amovível) (se existir)
- STXXXX Drive (Unidade STXXXX)
 - ✎ **NOTA:** XXX representa o número da unidade SATA.
- Optical Drive (Unidade óptica)
- Diagnostics (Diagnóstico)

- ✎ **NOTA:** Se escolher Diagnostics (Diagnóstico), surgirá o ecrã **ePSA diagnostics** (Diagnóstico ePSA).


O ecrã da sequência de arranque também apresenta a opção para aceder ao ecrã da Configuração do Sistema.

Teclas de navegação

A tabela seguinte apresenta as teclas de navegação na configuração do sistema.

- ✎ **NOTA:** No caso da maioria das opções de configuração do sistema, as alterações que efectuar são guardadas mas só produzem efeitos após reiniciar o sistema.

Tabela 1. Teclas de navegação

Teclas	Navegação
Seta para cima	Passa para o campo anterior.
Seta para baixo	Passa para o campo seguinte.
<Enter>	Permite seleccionar um valor no campo seleccionado (se aplicável) ou seguir a ligação existente no campo.
Barra de espaço	Expande ou comprime uma lista pendente, se aplicável.
<Tab>	Passa para a área de foco seguinte.
	 NOTA: Funciona apenas no browser de gráficos padrão.
<Esc>	Passa para a página anterior até aparecer o ecrã principal. Premir <Esc> no ecrã principal faz aparecer uma mensagem que permite guardar quaisquer alterações não guardadas e reinicia o sistema.
<F1>	Apresenta o ficheiro de ajuda da Configuração do Sistema.

Opções de configuração do sistema


 **NOTA:** Dependendo do computador e dos dispositivos instalados, os itens listados nesta secção podem ou não aparecer.

Tabela 2. Geral

Opção	Descrição
System Information	Esta secção lista as principais funcionalidades de hardware do seu computador. <ul style="list-style-type: none"> • Informações do sistema: Apresenta versão do BIOS, Etiqueta de serviço, Etiqueta de inventário, Etiqueta de propriedade, Data de propriedade, Data de fabrico, Código de serviço expresso. • Informações de memória: Apresenta a memória instalada, memória disponível, velocidade da memória, modo de canais da memória, tecnologia da memória, tamanho de DIMM A, tamanho de DIMM B. • Informações do processador: Apresenta tipo de processador, Número de núcleos, ID do processador, Velocidade actual do relógio, Velocidade mínima do relógio, Velocidade máxima do relógio, Cache L2 do processador, Cache L3 do processador, Compatível com HT e Tecnologia de 64 bits. • Informações do dispositivo: Apresenta a unidade de disco rígido principal, Endereço LOM MAC, Controlador de vídeo, Versão BIOS do vídeo, Memória do vídeo, Tipo de painel, Resolução nativa, Controlador de áudio, Dispositivo Wi-Fi, Dispositivo móvel, Dispositivo Bluetooth.
Battery Information	Apresenta o estado da bateria e o tipo de adaptador de CA ligado ao computador.
Boot Sequence	Sequência de arranque <p>Permite alterar a ordem pela qual o computador tenta encontrar um sistema operativo. As opções são:</p> <ul style="list-style-type: none"> • Unidade de disquetes • Unidade de disco rígido interna • Dispositivo de armazenamento USB • Unidade de CD/DVD/CD-RW

Opção	Descrição
	<ul style="list-style-type: none"> NIC incorporada <p>Por predefinição, todas as opções estão assinaladas. Pode também anular a selecção de qualquer opção ou mudar a ordem de arranque.</p>
	<p>Boot List Option</p> <p>Permite alterar a opção da lista de arranque.</p> <ul style="list-style-type: none"> Legado UEFI
Advanced Boot Options	Esta opção permite activar as ROMs opcionais legadas a carregar. Por predefinição, a opção Activar ROMs opcionais legadas está activada.
Date/Time	Permite alterar a data e a hora.

Tabela 3. Configuração do sistema

Opção	Descrição
Integrated NIC	Permite-lhe activar ou desactivar o controlador de rede integrado. As opções são: <ul style="list-style-type: none"> Desactivado Activado Activado com PXE: esta opção está activada como predefinição.
SATA Operation	Permite-lhe configurar o controlador da unidade de disco rígido SATA. As opções são: <ul style="list-style-type: none"> Desactivado AHCI: Esta opção está activada por predefinição.
Drives	Permite-lhe configurar as unidades SATA na placa. Todas as unidades estão activadas por predefinição. As opções são: <ul style="list-style-type: none"> SATA-0 (esta opção está seleccionada por predefinição)
SMART Reporting	Este campo controla a opção de comunicar erros da unidade de disco rígido para as unidades integradas durante o arranque do sistema. Esta tecnologia faz parte da especificação SMART (Self Monitoring Analysis and Reporting Technology). Esta opção está activada por predefinição. <ul style="list-style-type: none"> Activar relatório SMART
USB Configuration	Este campo configura o controlador USB integrado. Se a opção Suporte de arranque estiver activada, o sistema permite o arranque de qualquer tipo de dispositivos de armazenamento USB em massa (unidade de disco rígido, dispositivo de armazenamento, disquete). Se a porta USB estiver activada, qualquer dispositivo ligado a esta porta é activado e disponível para o SO.



Opção	Descrição
	<p>Se a porta USB estiver desactivada, o SO não reconhece qualquer dispositivo ligado a esta porta.</p> <ul style="list-style-type: none"> • Activar suporte de arranque • Activar porta USB externa • Activar controlador USB 3.0 <p> NOTA: Os teclados e ratos USB funcionam sempre na configuração do BIOS, independentemente destas definições.</p>
Audio	<p>Este campo activa ou desactiva o controlador de áudio integrado. Por predefinição, a opção Activar áudio está seleccionada.</p>
Keyboard Illumination	<p>Este campo permite-lhe escolher o modo de funcionamento da funcionalidade de iluminação do teclado.</p> <p>O nível de brilho do teclado pode ser definido de 0% a 100%</p> <ul style="list-style-type: none"> • Desactivado • Desvanecer • Brilho <p>Esta opção está desactivada por predefinição.</p>
Keyboard Backlight with AC	<p>A opção Retro-iluminação do teclado com CA não afecta a funcionalidade de iluminação principal do teclado. A Iluminação do teclado continuará a suportar os vários níveis de iluminação. Este campo tem efeito quando a retro-iluminação está activada.</p> <ul style="list-style-type: none"> • Retro-iluminação do teclado com CA <p>Esta opção está desactivada por predefinição.</p>
Unobtrusive Mode	<p>Quando esta opção está activada, premir Fn+F7 desliga todas as emissões de luz e som do sistema. Para retomar o funcionamento normal, prima novamente Fn+F7. Esta opção está desactivada por predefinição.</p>
Miscellaneous Devices	<p>Permite-lhe activar ou desactivar os seguintes dispositivos:</p> <ul style="list-style-type: none"> • Activar microfone • Activar a câmara • Activar cartão multimédia • Desactivar cartão multimédia <p> NOTA: Todos os dispositivos estão activados por predefinição.</p> <p>Pode ainda activar ou desactivar o Cartão multimédia.</p>

Tabela 4. Vídeo

Opção	Descrição
LCD Brightness	Permite-lhe configurar o brilho do ecrã em função da fonte de alimentação em utilização (Com bateria e Com CA).







 **NOTA:** A definição de Vídeo só está visível se houver uma placa de vídeo instalada no sistema.

Tabela 5. Segurança

Opção	Descrição
Admin Password	<p>Permite-lhe definir, alterar ou apagar a palavra-passe de administrador (admin).</p> <p> NOTA: Tem de definir a palavra-passe de administrador antes de definir a palavra-passe do sistema ou do disco rígido. Se eliminar a palavra-passe do administrador, elimina automaticamente a palavra-passe do sistema e a palavra-passe do disco rígido.</p> <p> NOTA: As alterações bem-sucedidas da palavra-passe têm efeito imediato.</p> <p>Predefinição: não definida</p>
System Password	<p>Permite-lhe definir, alterar ou apagar a palavra-passe de sistema.</p> <p> NOTA: As alterações bem-sucedidas da palavra-passe têm efeito imediato.</p> <p>Predefinição: não definida</p>
Internal HDD-0 Password	<p>Permite-lhe definir, alterar ou eliminar a palavra-passe na unidade de disco rígido interna do sistema.</p> <p> NOTA: As alterações bem-sucedidas da palavra-passe têm efeito imediato.</p> <p>Predefinição: não definida</p>
Strong Password	<p>Permite-lhe forçar a opção de definir sempre palavras-passe seguras.</p> <p>Predefinição: a opção Activar palavra-passe segura não está seleccionada.</p> <p> NOTA: Se a opção Palavra-passe segura estiver activada, as palavras-passe de Administrador e Sistema têm de conter, pelo menos, um carácter em maiúscula, um carácter em minúscula e tem de ter, pelo menos, 8 caracteres de comprimento.</p>
Password Configuration	<p>Permite determinar o comprimento mínimo e máximo das palavras-passe de Administrador e de Sistema.</p>
Password Bypass	<p>Permite-lhe activar ou desactivar a permissão para ignorar as palavras-passe de sistema e da unidade HDD interna, quando estão definidas. As opções são:</p>


Opção	Descrição
	<ul style="list-style-type: none"> Desactivado Ignorar reinício <p>Predefinição: desactivado</p>
Password Change	<p>Permite-lhe activar a permissão para desactivar as palavras-passe de sistema e da unidade de disco rígido quando a palavra-passe de administrador está definida.</p> <p>Predefinição: a opção Permitir alterações de palavra-passe não de administrador está seleccionada.</p>
Non-Admin Setup Changes	<p>Permite determinar se são permitidas alterações às opções de configuração quando está definida uma palavra-passe de administrador. Se desactivada, as opções de configuração ficam bloqueadas pela palavra-passe de administrador.</p>
Computrace	<p>Permite-lhe activar ou desactivar o software Computrace opcional. As opções são:</p> <ul style="list-style-type: none"> Desactivar Desligar Activar <p> NOTA: As opções Activar e Desligar irão activar ou desligar a funcionalidade permanentemente e não serão permitidas mais alterações.</p> <p>Desactivar (predefinição)</p>
CPU XD Support	<p>Permite-lhe activar o modo Desactivação de execução do processador.</p> <p>Activar suporte XD da CPU (predefinição)</p>
Admin Setup Lockout	<p>Permite-lhe impedir que os utilizadores acedam à Configuração quando está definida uma palavra-passe de administrador.</p> <p>Predefinição: a opção Activar bloqueio da configuração por administrador não está seleccionada.</p>

Tabela 6. Arranque seguro

Opção	Descrição
Secure Boot Enable	<p>Esta opção activa ou desactiva a funcionalidade de arranque seguro.</p> <ul style="list-style-type: none"> Desactivado Activado <p>Predefinição: a opção está activada.</p>
Expert Key Management	<p>Só permite manipular as bases de dados de chaves de segurança se o sistema estiver no Modo personalizado. A opção Activar modo personalizado é apresentada por predefinição. As opções são:</p> <ul style="list-style-type: none"> PK



Opção	Descrição
	<ul style="list-style-type: none"> • KEK • db • dbx <p>Se activar o Modo personalizado, são apresentadas as opções relevantes para PK, KEK, db e dbx. As opções são:</p> <ul style="list-style-type: none"> • Guardar para ficheiro- Guarda a chave num ficheiro seleccionado pelo utilizador • Substituir do ficheiro- Substitui a chave actual por uma chave de um ficheiro seleccionado pelo utilizador • Anexar do ficheiro- Adiciona uma chave à base de dados actual a partir de um ficheiro seleccionado pelo utilizador • Eliminar- Elimina a chave seleccionada • Repor todas as chaves- Repõe a predefinição • Eliminar todas as chaves- Elimina todas as chaves <p> NOTA: Se desactivar o Modo personalizado, todas as alterações efectuadas serão apagadas e as chaves serão restauradas com as predefinições.</p>

Tabela 7. Desempenho

Opção	Descrição
Multi Core Support	<p>Este campo especifica se o processo terá um ou todos os núcleos activados. O desempenho de algumas aplicações melhorará com os núcleos adicionais. Esta opção está activada por predefinição. Permite-lhe activar ou desactivar o suporte de múltiplos núcleos para o processador. O processador instalado suporta dois núcleos. Se activar o Suporte de múltiplos núcleos, serão activados dois núcleos. Se desactivar o Suporte de múltiplos núcleos, será activado um núcleo.</p> <ul style="list-style-type: none"> • Activar suporte de múltiplos núcleos <p>Predefinição: a opção está activada.</p>
Intel SpeedStep	<p>Permite-lhe activar ou desactivar a funcionalidade Intel SpeedStep.</p> <ul style="list-style-type: none"> • Activa a SpeedStep da Intel. <p>Predefinição: a opção está activada.</p>
C States Control	<p>Permite-lhe activar ou desactivar os estados adicionais de suspensão do processador.</p> <ul style="list-style-type: none"> • Estados C <p>Predefinição: a opção está activada.</p>
Intel TurboBoost	<p>Permite-lhe activar ou desactivar o modo Intel TurboBoost do processador.</p> <ul style="list-style-type: none"> • Activa TurboBoost da Intel.

Opção	Descrição
	Predefinição: a opção está activada.
Hyper-Thread Control	<p>Permite-lhe activar ou desactivar a funcionalidade HyperThreading no processador.</p> <ul style="list-style-type: none"> • Desactivado • Activado <p>Predefinição: a opção está activada.</p>

Tabela 8. Gestão de energia

Opção	Descrição
AC Behavior	<p>Permite activar ou desactivar a funcionalidade de arranque automático do computador sempre que estiver ligado a um adaptador de CA.</p> <p>Predefinição: a opção Activação por CA não está seleccionada.</p>
Auto On Time	<p>Permite-lhe definir a hora a que o computador deverá ligar-se automaticamente. As opções são:</p> <ul style="list-style-type: none"> • Desactivado (predefinição) • Todos os dias • Dias úteis • Seleccionar dias
USB Wake Support	<p>Permite activar os dispositivos USB para reactivar o sistema do modo de espera.</p> <p> NOTA: Esta função só é funcional quando o adaptador de corrente CA está ligado. Se o adaptador de corrente CA for removido durante o modo de espera, a configuração do sistema retirará energia de todas as portas USB para conservar a carga da bateria.</p> <ul style="list-style-type: none"> • Activar suporte para activação por USB <p>Predefinição: a opção está desactivada.</p>
Wireless Radio Control	<p>Permite activar ou desactivar a funcionalidade que alterna automaticamente entre as redes com fios ou sem fios, sem depender da ligação física.</p> <ul style="list-style-type: none"> • Controlo de rádio WLAN <p>Predefinição: a opção está desactivada.</p>
Wake on LAN/WLAN	<p>Permite activar ou desactivar a funcionalidade que activa o computador a partir do estado de desligado quando accionado por um sinal da LAN.</p> <ul style="list-style-type: none"> • Desactivado: esta opção está activada como predefinição. • Apenas LAN • Apenas WLAN • LAN ou WLAN


Opção	Descrição
	<ul style="list-style-type: none"> LAN com arranque PXE
Block Sleep	<p>Esta opção permite bloquear o acesso ao estado de suspensão (estado S3) no ambiente do sistema operativo.</p> <p>Bloquear suspensão (estado S3) - esta opção está desactivada por predefinição.</p>
Peak Shift	<p>Esta opção permite minimizar o consumo de energia durante os períodos de potência de pico diários. Depois de activar esta opção, o sistema utilizará apenas a carga da bateria, mesmo que esteja ligado à corrente.</p>
Advanced Battery Charge Configuration	<p>Esta opção permite maximizar a longevidade da bateria. Se activar esta opção, o sistema utiliza algoritmo de carregamento padrão e outras técnicas durante as horas não de expediente para maximizar a longevidade da bateria.</p> <p>Desactivado (predefinição)</p>
Primary Battery Charge Configuration	<p>Permite-lhe seleccionar o modo de carregamento da bateria. As opções são:</p> <ul style="list-style-type: none"> Adaptável (Latitude E5250) Padrão – Carrega totalmente a bateria à velocidade padrão. ExpressCharge - A bateria é carregada durante um período de tempo mais curto utilizando a tecnologia de carregamento rápido da Dell. Esta opção está activada por padrão. Utiliza principalmente CA (Latitude E5250) Personalizado (Latitude E5250) <p>Se Carregamento personalizado for seleccionado, pode também configurar Iniciar o carregamento personalizado e Parar o carregamento personalizado.</p> <p> NOTA: Nem todos os modos de carregamento podem estar disponíveis para todas as baterias. Para activar esta opção, desactive a opção Configuração avançada de carregamento da bateria.</p>

Tabela 9. Comportamento de POST

Opção	Descrição
Adapter Warnings	<p>Permite-lhe activar ou desactivar as mensagens de aviso da configuração do sistema (BIOS) quando utilizar determinados adaptadores de corrente.</p> <p>Predefinição: activar avisos do adaptador</p>
Keypad (Embedded)	<p>Permite-lhe escolher um dos dois métodos de activação do teclado numérico integrado no teclado interno.</p> <ul style="list-style-type: none"> Só tecla FN: Esta opção está activada por predefinição. Por Numlock

Opção	Descrição
Numlock Enable	Permite activar a tecla Num Lock no arranque do computador. Activar rede Esta opção está activada por predefinição.
Fn Key Emulation	Permite definir a opção em que a tecla <Scroll Lock> é utilizada para simular a função da tecla <Fn>. Activar emulação da tecla Fn (predefinição)
Fn Lock Hot Key	Permite que a combinação de teclas <Fn> +<Esc> alterna o comportamento primário de F1–F12, entre as funções padrão e secundárias. <ul style="list-style-type: none"> • Desactivar modo de bloqueio/padrão - Esta opção está activada por predefinição. • Activar modo de bloqueio / Secundário
Fastboot	Permite acelerar o processo de arranque ignorando alguns passos de compatibilidade. As opções são: <ul style="list-style-type: none"> • Mínimo • Completo (predefinição) • Automático
Extended BIOS POST Time	Permite-lhe criar um atraso de pré-arranque adicional. As opções são: <ul style="list-style-type: none"> • 0 segundos. Esta opção está activada por predefinição. • 5 segundos • 10 segundos

Tabela 10. Suporte de virtualização

Opção	Descrição
Virtualization	Permite activar ou desactivar a tecnologia Intel Virtualization Technology. <ul style="list-style-type: none"> • Activar tecnologia de virtualização Intel (predefinição)

Tabela 11. Ligação sem fios

Opção	Descrição
Wireless Switch	Permite definir os dispositivos sem fios que podem ser controlados pelo interruptor da ligação sem fios. As opções são: <ul style="list-style-type: none"> • WLAN • Bluetooth <p>Todas as opções estão activadas por predefinição.</p>

Opção	Descrição
Wireless Device Enable	Permite-lhe activar ou desactivar os dispositivos internos sem fios. <ul style="list-style-type: none"> • WLAN • Bluetooth Todas as opções estão activadas por predefinição.

Tabela 12. Manutenção



Opção	Descrição
Service Tag	Apresenta a etiqueta de serviço do computador.
Asset Tag	Permite-lhe criar uma etiqueta de inventário do sistema se esta não existir. Esta opção não está predefinida.

Tabela 13. Registos do sistema

Opção	Descrição
BIOS Events	Este campo permite-lhe ver e apagar eventos de POST da Configuração do Sistema (BIOS).
Thermal Events	Este campo permite-lhe ver e apagar os eventos térmicos da Configuração do Sistema.
Power Events	Este campo permite-lhe ver e apagar os eventos de alimentação da Configuração do sistema.

Actualizar o BIOS

Recomenda-se que actualize o BIOS (configuração do sistema), se substituir a placa de sistema ou se estiver disponível uma actualização. No caso dos portáteis, certifique-se de que a bateria do computador está totalmente carregada e ligada a uma tomada eléctrica.

1. Reinicie o computador.
2. Aceda a dell.com/support.
3. Introduza a **Etiqueta de serviço** ou o **Código de serviço expresso** e clique em **Submeter**.
 -  **NOTA:** Para localizar a etiqueta de serviço, clique em **Onde está a minha etiqueta de serviço?**
 -  **NOTA:** Caso não consiga encontrar a sua etiqueta de serviço, clique em **Detectar etiqueta de serviço**. Prossiga com as instruções no ecrã.
4. Caso não consiga localizar nem encontrar a sua etiqueta de serviço, clique na categoria de produto do seu computador.
5. Escolha o **Tipo de produto** na lista.
6. Selecciono o modelo do seu computador e a página **Product Support** (Suporte técnico) é apresentada.
7. Clique em **Get drivers** (Obter controladores) e clique em **View All Drivers** (Ver todos os controladores).
Abre-se a página Controladores e transferências.
8. No ecrã Controladores e transferências, na lista pendente **Sistema operativo**, seleccione **BIOS**.
9. Identifique o ficheiro mais recente do BIOS e clique em **Transferir ficheiro**.

Pode também analisar os controladores que necessitam de actualização. Para fazer isto para o seu produto, clique em **Analisar o sistema para actualizações** e siga as instruções apresentadas no ecrã.

10. Selecione o modo de transferência que prefere na janela **Seleccionar abaixo o modo de transferência**; clique em **Transferência de ficheiro**.

É apresentada a janela **Transferência de ficheiro**.

11. Clique em **Save** (Guardar) para guardar o ficheiro no computador.
12. Clique em **Run** (Executar) para instalar as definições do BIOS actualizadas no computador. Siga as instruções apresentadas no ecrã.

Palavra-passe do sistema e de configuração

Pode criar uma palavra-passe do sistema e uma palavra-passe de configuração para proteger o computador.

Tipo de palavra-passe	Descrição
Palavra-passe do sistema	A palavra-passe que tem de introduzir para iniciar sessão no sistema.
Palavra-passe de configuração	A palavra-passe que tem de introduzir para aceder e fazer alterações às definições do BIOS do computador.



AVISO: As funcionalidades de palavra-passe fornecem um nível básico de segurança dos dados existentes no computador.



AVISO: Qualquer pessoa pode aceder aos dados armazenados no computador se este não estiver bloqueado ou for deixado sem supervisão.



NOTA: O computador é fornecido com a funcionalidade de palavra-passe do sistema e de configuração desactivada.

Atribuir uma palavra-passe do sistema e uma palavra-passe de configuração

Só é possível atribuir uma nova **System Password** (Palavra-passe do sistema) e/ou **Setup Password** (Palavra-passe de configuração) ou alterar uma **System Password** (Palavra-passe do sistema) e/ou **Setup Password** existentes quando o **Password Status** (Estado da palavra-passe) é **Unlocked** (Desbloqueado). Se o Password Status (Estado da palavra-passe) for **Locked** (Bloqueado), não é possível alterar a palavra-passe do sistema.



NOTA: Se o jumper de palavra-passe estiver desactivado, a palavra-passe do sistema e a palavra-passe de configuração são eliminadas e não terá de fornecer a palavra-passe para iniciar sessão no computador.

Para entrar na configuração do sistema, prima <F2> imediatamente após ligar ou reiniciar o computador.

1. No ecrã **System BIOS** (BIOS do sistema) ou **System Setup** (Configuração do sistema), selecione **System Security** (Segurança do sistema) e prima <Enter>. É apresentado o ecrã **System Security** (Segurança do sistema).
2. No ecrã **System Security** (Segurança do sistema), verifique se o **Password Status** (Estado da palavra-passe) é **Unlocked** (Desbloqueado).
3. Selecione **System Password** (Palavra-passe do sistema), digite a palavra-passe do sistema e prima <Enter> ou <Tab>.

Siga as directrizes indicadas para atribuir a palavra-passe do sistema:

- Uma palavra-passe pode ter até 32 caracteres.
- A palavra-passe pode conter algarismos entre 0 e 9.
- Só são válidas as letras minúsculas, as letras maiúsculas não são permitidas.
- Só são permitidos os seguintes caracteres especiais: espaço, ("), (+), (,), (-), (.), (/), (:), (D), (\), (I), (`).

Volte a introduzir a palavra-passe do sistema quando lhe for solicitado.

4. Digite a palavra-passe do sistema que introduziu antes e clique em **OK**.
5. Selecciona **Setup Password** (Palavra-passe de configuração), digite a palavra-passe do sistema e prima <Enter> ou <Tab>. Aparece uma mensagem a solicitar que volte a introduzir a palavra-passe do sistema.
6. Digite a palavra-passe de configuração que introduziu antes e clique em **OK**.
7. Prima <Esc> e uma mensagem pedir-lhe-á que guarde as alterações.
8. Prima <Y> para guardar as alterações.
O computador é reiniciado.

Eliminar ou alterar uma palavra-passe do sistema e/ou de configuração existente

Certifique-se de que o **Password Status** (Estado da palavra-passe) é Unlocked (Desbloqueado) (na Configuração do Sistema), antes de tentar eliminar ou alterar a palavra-passe do sistema e/ou de configuração existente. Não é possível eliminar ou alterar uma palavra-passe do sistema e/ou de configuração existente, se o **Password Status** (Estado da palavra-passe) for Locked (Bloqueado). Para entrar na Configuração do Sistema, prima <F2> imediatamente após ligar ou reiniciar o computador.

1. No ecrã **System BIOS** (BIOS do sistema) ou **System Setup** (Configuração do sistema), seleccione **System Security** (Segurança do sistema) e prima <Enter>. É apresentado o ecrã **System Security** (Segurança do sistema).
2. No ecrã **System Security** (Segurança do sistema), verifique se o **Password Status** (Estado da palavra-passe) é **Unlocked** (Desbloqueado).
3. Selecciona **System Password** (Palavra-passe do sistema), altere ou elimine a palavra-passe do sistema existente e prima <Enter> ou <Tab>.
4. Selecciona **Setup Password** (Palavra-passe de configuração), altere ou elimine a palavra-passe de configuração existente e prima <Enter> ou <Tab>.



NOTA: Se alterar a palavra-passe do sistema e/ou de configuração, volte a introduzir a nova palavra-passe quando for solicitado. Se eliminar a palavra-passe do sistema e/ou de configuração, confirme a eliminação quando lhe for solicitado.

5. Prima <Esc> e uma mensagem pedir-lhe-á que guarde as alterações.
6. Prima <Y> para guardar as alterações e sair da Configuração do Sistema.
O computador é reiniciado.

Diagnóstico

Se tiver algum problema com o computador, execute o diagnóstico ePSA antes de contactar a Dell para obter assistência técnica. A finalidade de executar o diagnóstico é testar o hardware do computador sem necessitar de equipamento adicional ou correr o risco de perder dados. Se não conseguir resolver o problema pessoalmente, o pessoal de assistência e suporte pode utilizar os resultados do diagnóstico para ajudar a resolver o problema.

Diagnóstico de avaliação otimizada do sistema pré-arranque (ePSA)

O diagnóstico ePSA (também conhecido como diagnóstico do sistema) efectua uma verificação completa do hardware. O ePSA está integrado no BIOS e é iniciado internamente pelo BIOS. O diagnóstico de sistema integrado fornece um conjunto de opções para dispositivos específicos ou grupos de dispositivos que permite:

- Realizar testes automaticamente ou em modo interactivo
- Repetir testes
- Visualizar ou guardar resultados dos testes
- Realizar testes detalhados para incluir opções de teste adicionais para fornecer informações extra sobre o(s) dispositivo(s) com falha
- Ver mensagens de estado que indicam se os testes foram concluídos com sucesso
- Ver mensagens de erro que informam sobre problemas verificados durante os testes





AVISO: Utilize o diagnóstico do sistema para testar apenas o seu computador. Se for utilizado com outros computadores, este programa pode causar resultados inválidos ou mensagens de erro.



NOTA: Alguns testes de dispositivos específicos requerem a interacção do utilizador. Certifique-se sempre de que está presente no terminal do computador quando os testes de diagnóstico são realizados.

1. Ligue o computador.
2. No arranque do computador, prima a tecla <F12> quando aparecer o logótipo da Dell.
3. No ecrã do menu de arranque, seleccione a opção **Diagnostics** (Diagnóstico).
É apresentada a janela **Enhanced Pre-boot System Assessment** (Avaliação otimizada do sistema pré-arranque), com uma lista de todos os dispositivos detectados no computador. O diagnóstico começa a realizar os testes em todos os dispositivos detectados.
4. Se pretender fazer o teste de diagnóstico de um dispositivo específico, prima <Esc> e clique em **Yes** (Sim) para parar o teste de diagnóstico.
5. Seleccione o dispositivo no painel da esquerda e clique em **Run Tests** (Realizar testes).
6. Se forem detectados problemas, são apresentados códigos de erro.
Anote o código de erro e contacte a Dell.

Luzes de estado do dispositivo

Ícone	Descrição
	Acende ao ligar o computador e fica intermitente quando o computador se encontrar no modo de gestão de energia.
	Acende fixa ou fica intermitente para indicar o estado de carga da bateria.

Luzes de estado da bateria

Se o computador estiver ligado a uma tomada eléctrica, a luz da bateria funciona do seguinte modo:

Luzes âmbar e branca intermitentes alternadamente	Tem um adaptador de CA não autenticado ou não suportado, que não é da marca Dell, ligado ao computador portátil.
Luz âmbar intermitente com luz branca fixa alternadamente	Falha temporária da bateria com adaptador de CA presente.
Luz âmbar intermitente constante	Falha fatal da bateria com adaptador de CA presente.
Luz desligada	Bateria em modo de carga total com adaptador de CA presente.
Luz branca acesa	Bateria em modo de carregamento com adaptador de CA presente.

Especificações



 **NOTA:** As ofertas variam consoante a região. Para mais informações acerca da configuração do seu computador, clique em Iniciar  (**ícone de Iniciar**) → **Ajuda e Suporte** e depois seleccione a opção para ver informação sobre o computador.

Tabela 14. Informações do sistema

Funcionalidade	Descrição
Largura do barramento de DRAM	64 bits
EPR0M flash	8 MB

Tabela 15. Processador

Funcionalidade	Descrição
Tipo	Intel Core i3 e i5
Cache L1	64 KB
Cache L2	256 KB
Cache L3	Até 4 MB

Tabela 16. Memória

Funcionalidade	Descrição
Conector de memória	dois conectores DDR3L acessíveis internamente
Capacidade de memória	2 GB ,4 GB e 8 GB
Tipo de memória	1600 MHz (configuração DDR3L de canal duplo)
Memória mínima	2 GB
Memória máxima	16 GB (8x2) GB

Tabela 17. Áudio

Funcionalidade	Descrição
Tipo	áudio de alta definição de 4 canais
Controlador	Realtek ALC3234
Conversão de estéreo	24 bits (analógico para digital e digital para analógico)
Interface	barramento Intel HDA
Altifalantes	2 W x 2 W

Funcionalidade	Descrição
Controlos de volume	menu de programa e teclas de controlo multimédia no teclado

Tabela 18. Vídeo

Funcionalidade	Descrição
Tipo de vídeo	Integrado na placa de sistema/autónomo
Controlador de vídeo:	
UMA	Intel HD Graphics 4400 (memória partilhada)
Autónomo	
Latitude 3450	NVIDIA GeForce Nvidia GeForce 830M (2GB DDR3)
Latitude 3550	NVIDIA GeForce Nvidia GeForce 830M (2GB DDR3)
Barramento de dados:	
Latitude 3450	64 bits
Latitude 3550	64 bits

Tabela 19. Câmara

Funcionalidade	Descrição
Resolução da câmara	0,92 megapíxeis
Resolução de vídeo (máxima)	1280 x 720 (HD) a 30 fps (máxima)
Ângulo de visão diagonal	66°

Tabela 20. Comunicação

Funcionalidade	Descrição
Adaptador de rede	LAN Ethernet 10/100/1000 Mbps na placa principal (LOM)
Ligação sem fios	<ul style="list-style-type: none"> • Wi-Fi 802.11 b/g/n e 802.11a/b/g/n/ac • Bluetooth 4.0

Tabela 21. Portas e conectores

Funcionalidade	Descrição
Áudio	uma porta combinada para auscultadores/microfone (auricular)
Vídeo	uma porta VGA de 15 pinos uma porta HDMI de 19 pinos
Adaptador de rede	uma porta RJ-45
USB:	
Latitude 3450	<ul style="list-style-type: none"> • duas portas USB 3.0 (posterior com depuração de janela) • uma entrada USB 2.0

Funcionalidade	Descrição
Latitude 3550	<ul style="list-style-type: none"> • duas portas USB 3.0 (posterior com depuração de janela) • duas entradas USB 2.0



NOTA: O conector USB 3.0 com alimentação própria também suporta Microsoft Kernel Debugging. As portas são identificadas na documentação fornecida com o computador.

Leitor de cartões multimédia	uma ranhura 3 em 1
Leitor de cartões de memória	um (SD, SDHC, SDXC, MS, MS Pro)
Leitor de impressões digitais	um (opcional)

Tabela 22. Ecrã

Funcionalidade	Latitude 3450	Latitude 3550
Tipo	WLED HD de 14 polegadas	WLED HD de 15,6 polegadas
Altura	205,60 mm	360 mm
Largura	320,90 mm	224,3 mm
Diagonal	14,0 polegadas	15,6 polegadas
Área activa (X/Y)	309,40 mm x 173,95 mm (12,18 polegadas x 6,85 polegadas)	344,23 x 193,54 mm (13,55 polegadas x 7,61 polegadas)
Resolução máxima	1366 x 768 pixéis	1366 x 768 pixéis
Brilho máximo	200 nits	200 nits
Ângulo de funcionamento	0° (fechado) a mín 135°	0° (fechado) a mín 135°
Taxa de actualização	60 Hz	60 Hz
Ângulos de visualização mínimos:		
Horizontal	40°/40°	40°/40°
Vertical	10°/30°	10°/30°
Distância entre pixels	0,265 mm x 0,265 mm	0,252 mm x 0,252 mm
Ecrã externo		VGA

Tabela 23. Teclado

Funcionalidade	Descrição
Número de teclas:	
Latitude 3450	EUA 80, Brasil 82, RU 81 e Japão 84
Latitude 3550	EUA 101, Brasil 104, RU 102 e Japão 105

Tabela 24. Painel tátil

Funcionalidade	Descrição
Eixo X	102,4 mm (4,03 polegadas)
Eixo Y	7,4 mm (3,04 polegadas)

Tabela 25. Bateria

Funcionalidade	Descrição
Tipo	<ul style="list-style-type: none"> • bateria "inteligente" de íons de lítio de 3 células (43 WH) • bateria "inteligente" de íons de lítio de 4 células (58 WH)
Dimensões:	
Altura	<ul style="list-style-type: none"> • 3 células – 7,8 mm • 4 células – 7,8 mm
Largura	<ul style="list-style-type: none"> • 3 células – 124,7 mm • 4 células – 124,7 mm
Profundidade	<ul style="list-style-type: none"> • 3 células – 208,25 mm • 4 células – 208,25 mm
Peso	<ul style="list-style-type: none"> • 3 células – 283 g • 4 células – 350 g
Período útil de vida	300 ciclos de carga/descarga
Tensão	<ul style="list-style-type: none"> • 3 células: 11,1 VDC • 4 células: 7,4 VDC
Amplitude térmica:	
De funcionamento	0°C a 50°C (32°F a 122°F)
Não operacional	-20 °C a 65 °C (-4 °F a 149 °F)
Bateria de célula tipo moeda	Íons de lítio CR2032 de 3 V

Tabela 26. Adaptador de CA

Funcionalidade	Descrição
Tipo	65 W e 90 W
Tensão de entrada	100 V CA a 240 V CA
Corrente de entrada (máxima)	1,50 A/1,60 A/1,70 A/2,50 A
Frequência de entrada	50 Hz–60 Hz
Potência de saída	65 W/90 W
Corrente de saída	3,34 A/4,62 A
Tensão de saída nominal	19,50 V CC

Funcionalidade	Descrição
Amplitude térmica:	
De funcionamento	0 °C a 40 °C (32 °F a 104 °F)
Não operacional	-40 °C a 70 °C (-40 °F a 158 °F)


Tabela 27. Características físicas

Características físicas	Latitude 3450	Latitude 3550
Altura:		
Sem ecrã táctil	22,2 mm (0,87 polegadas)	22,3 mm (0,88 polegadas)
Com ecrã táctil	23 mm (0,90 polegadas)	23,2 mm (0,91 polegadas)
Largura:		
Sem ecrã táctil	245,9 mm (9,68 polegadas)	258,95 mm (10,19 polegadas)
Com ecrã táctil	246,1 mm (9,69 polegadas)	259,2 mm (10,20 polegadas)
Profundidade:		
Sem ecrã táctil	342 mm (13,46 polegadas)	380,4 mm (14,98 polegadas)
Com ecrã táctil	342 mm (13,46 polegadas)	380,4 mm (14,98 polegadas)
Peso (mínimo):		
Sem ecrã táctil	1,89 kg (4,18 lb)	2,15 kg (4,75 lb)
Com ecrã táctil	2,04 kg (4,51 lb)	2,36 kg (5,21 lb)

Tabela 28. Características ambientais

Funcionalidade	Descrição
Temperatura:	
De funcionamento	0 °C a 35 °C (32 °F a 95 °F)
De armazenamento	-40 °C a 65 °C (-40 °F a 149 °F)
Humidade relativa (máxima):	
De funcionamento	10% a 90% (sem condensação)
De armazenamento	10% a 95% (sem condensação)
Altitude (máxima):	
De funcionamento	-15,2 m a 3048 m (-50 pés a 10.000 pés)
	0° a 35°C
Não operacional	-15,2 m a 10.668 m (-50 pés a 35.000 pés)
Nível de contaminação pelo ar	G1, como definido pela norma ISA-S71.04-1985

Contactar a Dell

 **NOTA:** Se não tiver uma ligação activa à Internet, pode encontrar as informações de contacto na sua factura, na nota de encomenda ou no catálogo de produtos Dell.

A Dell disponibiliza várias opções de serviço e suporte online e através de telefone. A disponibilidade varia de acordo com o país e com o produto, e alguns serviços podem não estar disponíveis na sua área. Para contactar a Dell relativamente a vendas, suporte técnico ou apoio a clientes:

1. Aceda a **dell.com/support**.
2. Seleccione a categoria de suporte pretendida.
3. Seleccione o seu país ou região na lista pendente **Escolher um país/região** na parte inferior da página.
4. Seleccione a ligação para o serviço apropriado ou apoio técnico de acordo com as suas necessidades.